

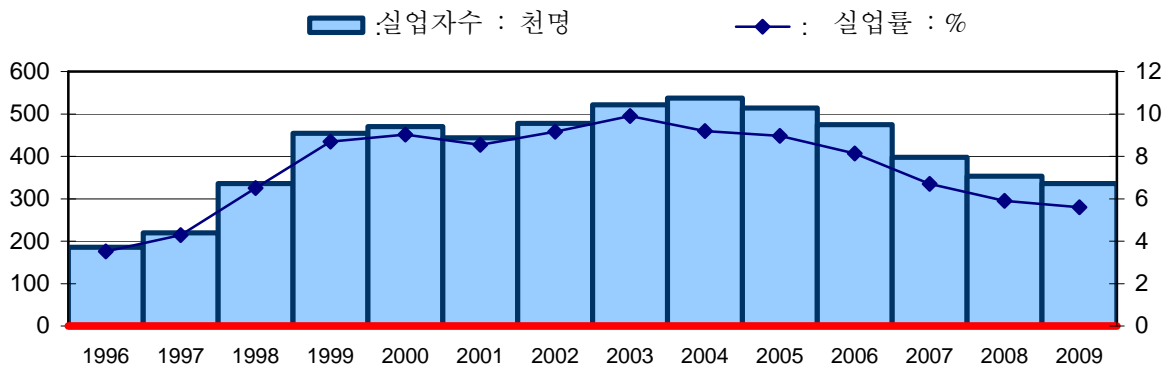
## 7. 노동 상황(Labour Availability)

### 노동 시장

1997년 이래로 체코의 실업률은 증가하여 왔다. (아래 그래프 참조) 그러나, 2004년 이후에는 근소하지만 실업률의 감소가 계속되었고, 이는 역동적인 체코의 경제 성장에 연계되어 있다. 체코 노동시장의 상황은 지역에 따라 상당한 차이가 있다. 이러한 상황은 북부, 동부 지역과 보헤미아 중앙지역, 수도인 프라하를 비교할 경우 명백해진다. 개인 산업분야에서의 발전적인 변화는 노동시장의 발전에 중요한 역할을 수행하였으며, 특히 전기공학분야는 광학기구, 고무, 목재 가공 산업과 함께 급격한 증가를 누려왔다. 자동차 산업은 괄목할만한 성장을 이루었는 바, Skoda (Mlada Boleslav, Vrchlabi, Kvasiny), TPCA(Koin), 그리고 Nosovice에 신축중인 현대차로 대표되는 많은 투자자에 기인한다. 반면에 가죽, 직물, 의류 제조 분야는 심각한 침체를 겪고있다.

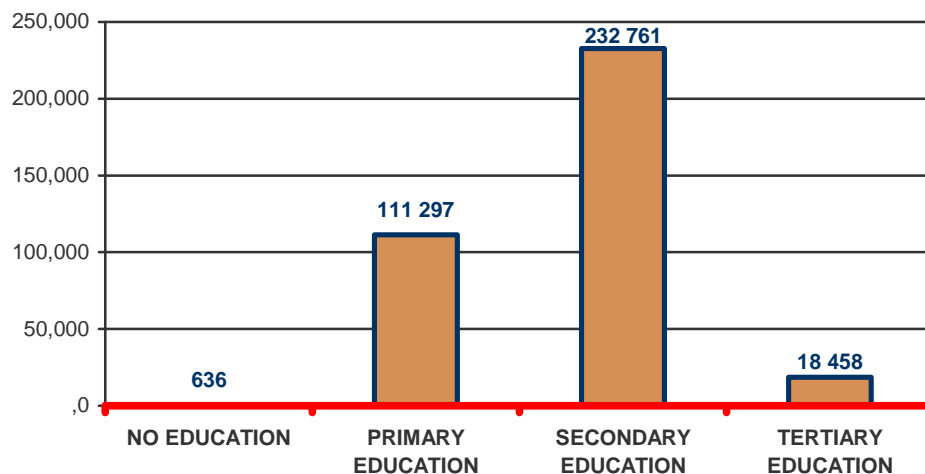
(Source : European Commission, Labour Market Information, 2007)

### 체코의 실업자 수 및 실업률



Source : Ministry of Finance, October 2007 (2007-2008 forecast, 2009 outlook)

### 체코의 실업자 수 - 학력별 구분(2007, 3/4 분기)

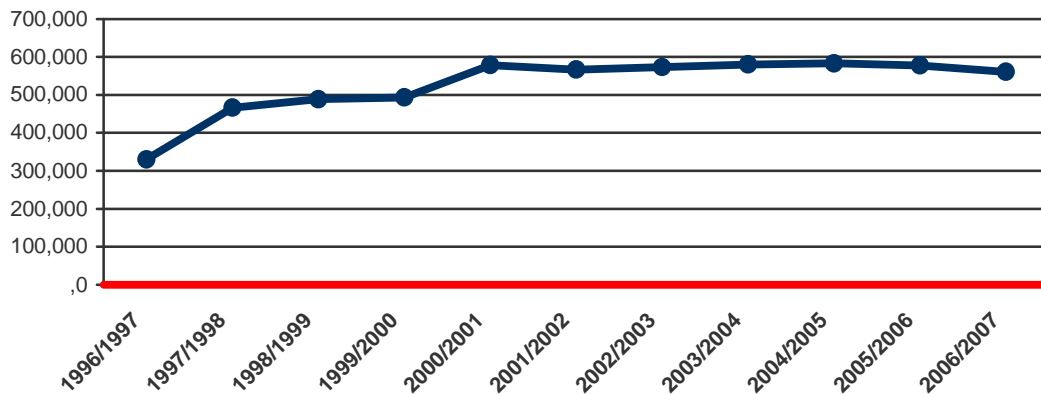


Source: Ministry of Labour and Social Affairs, 2007

### 숙련된 노동력

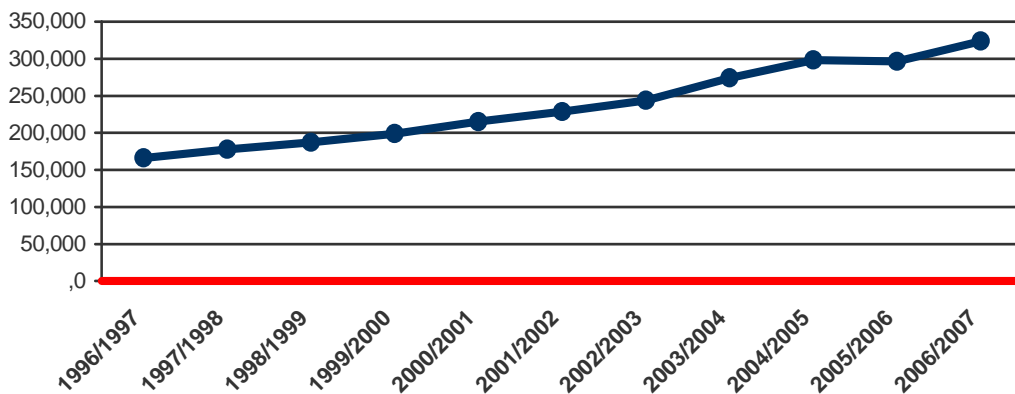
체코 경제에 있어 주요 매력의 하나는 서유럽의 근로자보다 낮은 금액으로 숙련된 양질의 교육을 받은 노동력을 이용할 수 있다는 점이다. OECD에 따르면, 체코는 과학과 공학을 전공한 학생들의 비율이 가장 높은 나라중의 하나이다. (자세한 내용은 Facts Sheets 11장 참조) 대학생의 수는 1990/1991 년도의 118,000명에서 2006/2007 년도에는 323,765명으로 증가하였다. 이는 교육제도의 변화뿐만 아니라 외국투자자에게 호의적인 18~26세 인구 증가에도 기인한다.

### 고교생수



Source : Institute for Information in Education, 2007

### 대학생수



Source : Institute for Information in Education, 2007

### 노동 이동

외국 거주, 취업을 위하여 매년 1,000명 정도의 인원이 체코를 떠난다. 우려할만한 체코 노동자의 EU국으로의 이주는 발견되지 않았으며, 기존의 EU국에 취업을 위하여 체코를 떠나는 체코인의 수는 상대적으로 낮다. 체코에는 유효한 거주권과 노동허가서를 가진 250,000 명의 외국인이 살고 있으며, 매년 10,000명 이상의 외국인이 체코에 입국하고 있다. 비자와 노동허가에 관한 사항에 관한 구체적인 사항은 Facts Sheets 23장을 참조하시기 바람.