

Výsledky analýzy dopadů investičních pobídek v Královéhradeckém kraji

4. prosince 2006

Obsah:

1	Obecné informace o Královéhradeckém kraji	3
1.1	Vývoj nezaměstnanosti	4
1.2	Vývoj produktivity práce	5
1.3	Vývoj průměrných mezd	6
2	Popis vzorku hodnocených investorů.....	7
2.1	Sběr dat o investorech	8
2.2	Výstupy modelu a jejich interpretace	8
2.2.1	Vliv investorů na hladinu mezd v Královéhradeckém regionu	8
2.2.2	Vliv investorů na tvorbu pracovních míst	8
2.2.3	Fiskální dopady investičních pobídek	9
2.2.4	Účetní přidaná hodnota.....	11
2.2.5	Export, Export/Výnosy	12
2.2.6	Vyhodnocení podílu investorů s požadavkem na certifikace ISO dodavatelů v Královéhradeckém kraji.....	13
2.2.7	Inovační vazby zkoumaného vzorku investorů v Královéhradeckém kraji	13
2.2.8	Zapojení dodavatelů v regionu a v ČR.....	14

Seznam tabulek:

Tabulka č. 1:	Souhrnné informace o Královéhradeckém kraji.....	3
Tabulka č. 2:	Podpořené průmyslové zóny v Královéhradeckém kraji.....	3
Tabulka č. 3:	Míra nezaměstnanosti v Královéhradeckém kraji.....	4
Tabulka č. 4:	Růst produktivity práce ve zpracovatelském průmyslu (v tis. Kč).....	5
Tabulka č. 5:	Růst hrubé roční mzdy v jednotlivých skupinách zaměstnanců v Královéhradeckém kraji (v tis. Kč)	6
Tabulka č. 6:	Investoři v Královéhradeckém kraji čerpající pobídky	7
Tabulka č. 7:	Dopad investic čerpajících pobídky na vybrané ekonomické veličiny Královéhradeckého kraje	8
Tabulka č. 8:	Podíl vytvořených pracovních míst na zaměstnanosti v Královéhradeckém kraji.....	9
Tabulka č. 9:	Výběr daní indukovaný investičními pobídkami (v tis. Kč).....	9
Tabulka č. 10:	Příjem státu na 1 Kč investičních pobídek (v Kč)	10

Seznam grafů:

Graf č. 1:	Vývoj nezaměstnanosti v Královéhradeckém kraji.....	4
Graf č. 2:	Vývoj produktivity práce ve zpracovatelském průmyslu v Královéhradeckém kraji (v tis. Kč)	5
Graf č. 3:	Hrubá roční mzda dle agregovaných skupin KZAM v Královéhradeckém kraji (v tis. Kč)	6
Graf č. 4:	Porovnání udělených investičních pobídek a fiskálních příjmů státu	10
Graf č. 5:	Účetní přidaná hodnota / tržby u investorů	11
Graf č. 6:	Účetní přidaná hodnota na jedno pracovní místo u investorů	11
Graf č. 7:	Odhad výše účetní přidané hodnoty Moravskoslezského kraje s projekty a bez projektů u firem nad 20 zaměstnanců za OKEČE (C,D,E,F,I).....	12
Graf č. 8:	Podíl investorů, kteří požadují od svých dodavatelů certifikaci ISO	13
Graf č. 9:	Inovační vazby zkoumaného vzorku investorů v Královéhradeckém kraji	13
Graf č. 10:	Zapojení dodavatelů v regionu a v ČR.....	14

1 Obecné informace o Královéhradeckém kraji



Tabulka č. 1: Souhrnné informace o Královéhradeckém kraji

Kód NUTS	CZ052
Krajské město	Hradec Králové
Počet obyvatel	548 368
Nezaměstnanost	6,6 %
Počet investorů čerpajících pobídky	14
Podpořené průmyslové zóny	V Královéhradeckém kraji se nachází 5 průmyslových zón (viz příloha)

Tabulka č. 2: Podpořené průmyslové zóny v Královéhradeckém kraji

Průmyslová zóna	Investor využívající infrastrukturu průmyslové zóny	Investiční pobídky
Zóna Jičín I.	AEG COMPONENTS s. r. o.	Ano
Zóna Jičín II.	Petr Štoček - Tospra	Ne
	Masokombinát Jičín s.r.o.	Ne
	TPC s.r.o.	Ne
	MLK s.r.o.	Ne
	Amsterdamské květiny, s. r. o.	Ne
	Mgr. Ludmila Kropáčková, Roman Kropáček (LI-FO)	Ne
	Tomáš Mikovec	Ne
	Apel, s. r. o.	Ne
Jaroslav Rejha	Ne	
Solnice - Kvasiny	ŠKODA AUTO, a.s. Mladá Boleslav	Ano
PZ Vrchlabí JIH	ŠKODA AUTO a.s., Mladá Boleslav	Ano
Hradec Králové		

Zdroj: CzechInvest

1.1 Vývoj nezaměstnanosti

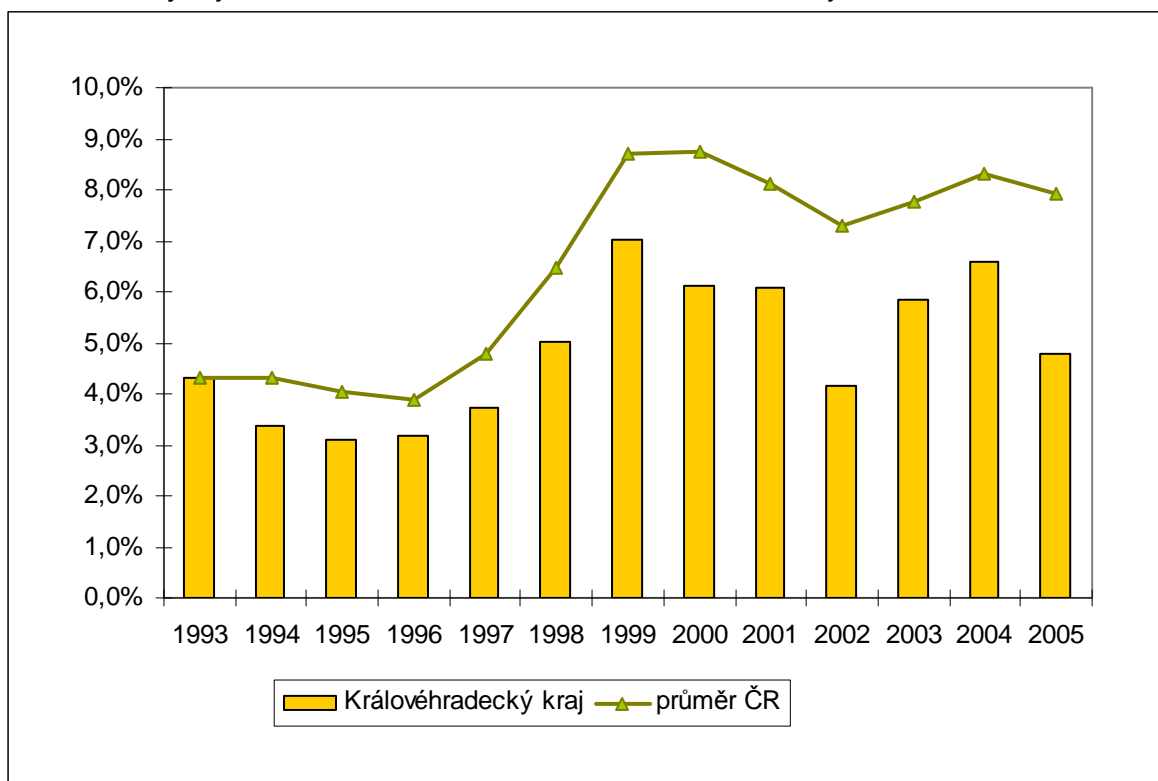
Tabulka č. 3: Míra nezaměstnanosti v Královéhradeckém kraji

Rok	1997	1998	1999	2000	2001	2002	2003	2004	2005
HK	3,7%	5,0%	7,0%	6,1%	6,1%	6,1%	4,2%	5,8%	6,6%
ČR	4,8%	6,5%	8,7%	8,8%	8,1%	8,1%	7,3%	7,8%	8,3%

Zdroj: ČSÚ

Obecná míra nezaměstnanosti v Královéhradeckém kraji se dlouhodobě pohybuje pod 7 %, což je pod celorepublikovým průměrem.

Graf č. 1: Vývoj nezaměstnanosti v Královéhradeckém kraji



Zdroj: ČSÚ

1.2 Vývoj produktivity práce

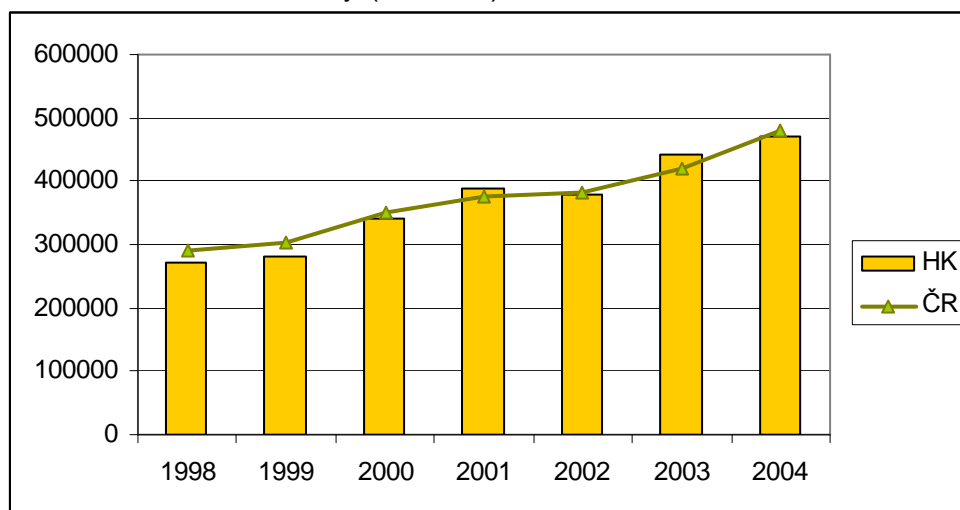
Ukazatel produktivity práce ve zpracovatelském průmyslu v Královéhradeckém kraji na jednoho zaměstnance má rostoucí tendenci.

Tabulka č. 4: Růst produktivity práce ve zpracovatelském průmyslu (v tis. Kč)

Rok	1998	1999	2000	2001	2002	2003	2004
ČR	292	304	349	375	382	419	480
HK	271	281	340	390	378	444	471

Zdroj: ČSÚ

Graf č. 2: Vývoj produktivity práce ve zpracovatelském průmyslu v Královéhradeckém kraji (v tis. Kč)



Zdroj: ČSÚ

1.3 Vývoj průměrných mezd

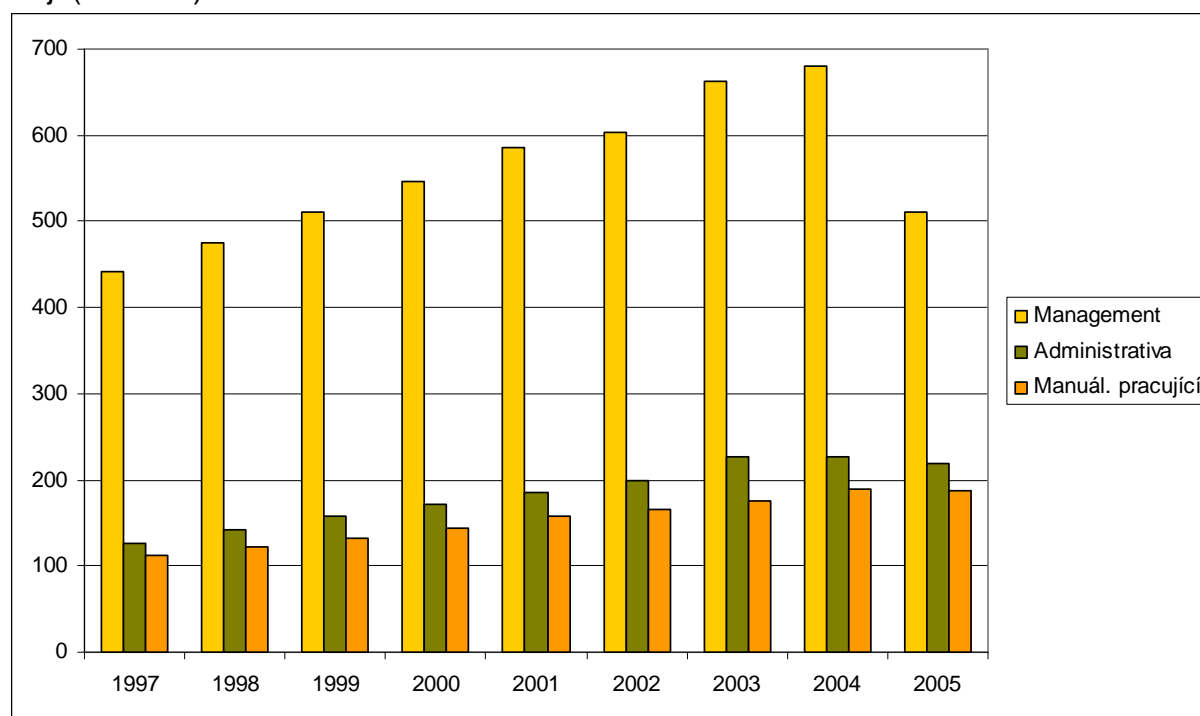
Průměrná mzda v Královéhradeckém kraji vytrvale roste. Nejvyšší přírůstky zaznamenaly platy v administrativě. Rostly rovněž příjmy managementu, avšak pomaleji. Nejmenší nárůst zaznamenaly mzdy manuálně pracujících.

Tabulka č. 5: Růst hrubé roční mzdy v jednotlivých skupinách zaměstnanců v Královéhradeckém kraji (v tis. Kč)

Rok	1997	1998	1999	2000	2001	2002	2003	2004	2005
Management	441	476	511	546	585	603	662	681	511
Administrativa	127	142	157	172	186	199	227	227	218
Manuál. pracující	112	123	133	144	157	165	175	190	188

Zdroj: MPSV

Graf č. 3: Hrubá roční mzda dle agregovaných skupin KZAM v Královéhradeckém kraji (v tis. Kč)



Zdroj: MPSV

2 Popis vzorku hodnocených investorů



V Královéhradeckém kraji byl vydáno rozhodnutí o příslibu investičních pobídek k 31. 12. 2005 14 společnostem. Společnosti SAINT GOBAIN ORSILA s.r.o., Kimberly - Clark, s.r.o., ARROW International CR, a.s., které sice rozhodnutí obdržely, ale investiční pobídky nebudou čerpat pobídky získaly, nejsou v seznamu a nebyly započítány do hodnocení. Další tři společnosti, které obdržely příslib investičních pobídek v roce 2006, zatím nebyly zahrnuty do hodnocení.

Ze 14 hodnocených investic jsou 3 typu greenfield. Mezi nejvýznamnější investice typu greenfield v Královéhradeckém kraji patří investice společnosti AEG components s.r.o. ve výši 866,80 mil. Kč. Nejvýznamnější investice typu expanze v tomto kraji provádí společnost ŠKODA AUTO a.s., Continental Teves Czech Republic, s.r.o. a společnost RONAL CR s.r.o. Ze 14 hodnocených investic odevzdalo dotazník 12 investorů, společnost Rubena však nedala souhlas se zpracováním údajů o své společnosti. Společnosti JUTA a.s., RONAL CR s.r.o. údaje neposkytly.

Tabulka č. 6: Investoři v Královéhradeckém kraji čerpající pobídky

Investor	Lokalita investice	Průmyslové odvětví	Investice (mil. Kč)	Vytvořená prac. místa	
1	ŠKODA AUTO a.s.	Rychnov nad Kněžnou	Automobilový	6 121,80	2150
2	Continental Teves Czech Republic, s.r.o.	Jičín	Automobilový	2 181,00	670
3	RONAL CR s.r.o.	Jičín, Pardubice	Kovozpracující	1 807,00	550
4	AEG components s.r.o.*	Jičín	Elektronický	866,80	245
5	JUTA a.s.	Dvůr Králové, Jaroměř	Chemický	833,70	83
6	Saar Gummi Czech s.r.o.*	Červený Kostelec	Plastikářský	785,00	515
7	Federal - Mogul Friction Products a.s.	Kostelec nad Orlicí	Automobilový	595,00	195
8	RUBENA a.s.	Náchod	Chemický	590,00	46
9	Infineon Technologies Trutnov s.r.o.	Trutnov	Elektronický	485,00	200
10	KARSIT s.r.o.*	Jaroměř	Automobilový	435,00	310
11	ESAB VAMBERK, s.r.o.	Vamberk	kovozpracující	415,43	34
12	VEBA, textilní závody a.s.	Broumov	Textilní	407,00	0
13	Technistone, a.s.	Hradec Králové	Ostatní	352,90	60
14	Gondella CZ s.r.o.	Česká Skalice	Ostatní	275,00	30

*Pozn.: Investice typu greenfield.

Zdroj: CzechInvest

2.1 Sběr dat o investorech

Jako základ čerpaných informací byly použity údaje o investorech z dotazníků MPO, následně došlo k jejich vyhodnocení včetně informací získaných z veřejně dostupných zdrojů (internetové stránky investorů a obchodní rejstřík).

2.2 Výstupy modelu a jejich interpretace

2.2.1 Vliv investorů na hladinu mezd v Královéhradeckém regionu

Z hodnot korelačních koeficientů¹ nelze jednoznačně interpretovat, zda mají zkoumaní investoři vliv na výši průměrných mezd v regionu. Hodnoty u čtyř investorů indikují významnou přímou lineární závislost s regionální hladinou mezd. U ostatních investorů není možné tento ukazatel z důvodu nedostatku dat sledovat.

Obecně lze říci, že větší vliv na nabízené mzdy v regionu lze pozorovat spíše u manuálně pracujících zaměstnanců.

2.2.2 Vliv investorů na tvorbu pracovních míst

Tabulka č. 7: Dopad investic čerpajících pobídky na vybrané ekonomické veličiny Královéhradeckého kraje

Rok	1998	1999	2000	2001	2002	2003	2004	2005
Vytvořená prac. místa u investorů (kumulativně)	2	332	1 048	1 349	1 746	2 153	2 317	3 103
Vytvořená prac. místa u investorů snížená o vliv přetahování a dojíždění (kumulativně)	0	88	238	420	707	909	972	1 381
Přetahování zaměstnanců z jiných firem (v% z vytvořených prac. míst u investorů)	100%	72,12%	77,93%	36,35%	23,30%	43,70%	56,31%	45,35%
Vytvořená prac. místa u dodavatelů	0	261	192	306	420	253	358	425
Celkem	0	349	429	726	1 127	1 162	1 330	1 806
Poměr vytvořených prac. míst u dodavatelů k vytvořeným prac. místům u investorů	N/A	2,99	0,81	0,73	0,59	0,28	0,37	0,31

Zdroj: Dotazníky investorů, výpočty CzechInvest

Jedním z cílů programu investičních pobídek je zvyšování zaměstnanosti v regionu. Předpokládáme, že přímá pracovní místa u investorů zůstávají zachována i v následujících letech. První řádek výše uvedené tabulky proto obsahuje vytvořená pracovní místa u investorů kumulativně. Druhý řádek představuje vytvořená pracovní místa u investorů, která byla již snížena o přetahování zaměstnanců z jiných

¹ Čím více se korelační koeficient blíží hodnotě jedna, tím silnější je přímá závislost. Záporné hodnoty znamenají nepřímou závislost.

společností a taktéž o procento lidí dojíždějících za práci z jiného kraje. Současně předpokládáme, že vytvořená nepřímá pracovní místa u dodavatelů (čtvrtý řádek) jsou vytvořena právě na jeden rok. Můžeme tedy řádky 2 a 4 sečíst a dospět k celkovému počtu vytvořených pracovních míst v jednotlivých letech (1 806 v roce 2005). Tento údaj tak vyjadřuje počet zaměstnaných, kteří byli zaměstnáni díky působení investorů v Královéhradeckém kraji.

Vytvořená pracovní místa na základě investičních projektů čerpajících pobídky nabývají v posledních letech ve srovnání s počtem uchazečů o zaměstnání² významných hodnot.

Tabulka č. 8: Podíl vytvořených pracovních míst na zaměstnanosti v Královéhradeckém kraji³

1998	1999	2000	2001	2002	2003	2004	2005
N/A	0,23%	0,29%	0,49%	0,79%	0,82%	0,95%	1,30%

Zdroj: Dotazníky investorů, výpočty CzechInvest

Podíl vytvořených pracovních míst vyvolaných projekty podpořenými investičními pobídkami (přímo a nepřímo) za jednotlivé roky na zaměstnanosti v Královéhradeckém regionu postupně roste.

2.2.3 Fiskální dopady investičních pobídek

Tabulka č. 9: Výběr daní indukovaný investičními pobídkami (v tis. Kč)

Položka	1999	2000	2001	2002	2003	2004	2005
Daň celkem	37 680	91 016	129 185	336 381	389 627	437 089	667 972
- individuální	22 237	39 743	77 468	190 085	203 948	248 298	304 204
- korporátní	15 443	51 273	51 717	146 296	185 679	188 791	363 768
Pobídky celkem	21	10 032	20 602	237 314	354 929	287 118	262 637
- Sleva na daň z příjmu právnických osob	21	32	20 602	237 314	354 929	287 118	262 637
- Hmotná podpora na tvorbu nových pracovních míst	0	0	0	0	0	0	0
- Hmotná podpora rekvalifikace/školení zaměstnanců	0	10 000	0	0	0	0	0
- Převod pozemku za zvýhodněnou cenu	0	0	0	0	0	0	0
Vytvořená prac. místa u investorů (kumulativně)	332	1 048	1 349	1 746	2 153	2 317	3 103
(Daň celkem – pobídky celkem) / vytvořená prac. místa u investorů⁴	113	77	81	57	16	65	131

Zdroj: Dotazníky investorů, výpočty CzechInvest

² 21 989 osob v roce 2005. [http://www.czso.cz/xh/edicniplan.nsf/t/46004D9B38/\\$File/5202q4g1.xls](http://www.czso.cz/xh/edicniplan.nsf/t/46004D9B38/$File/5202q4g1.xls)

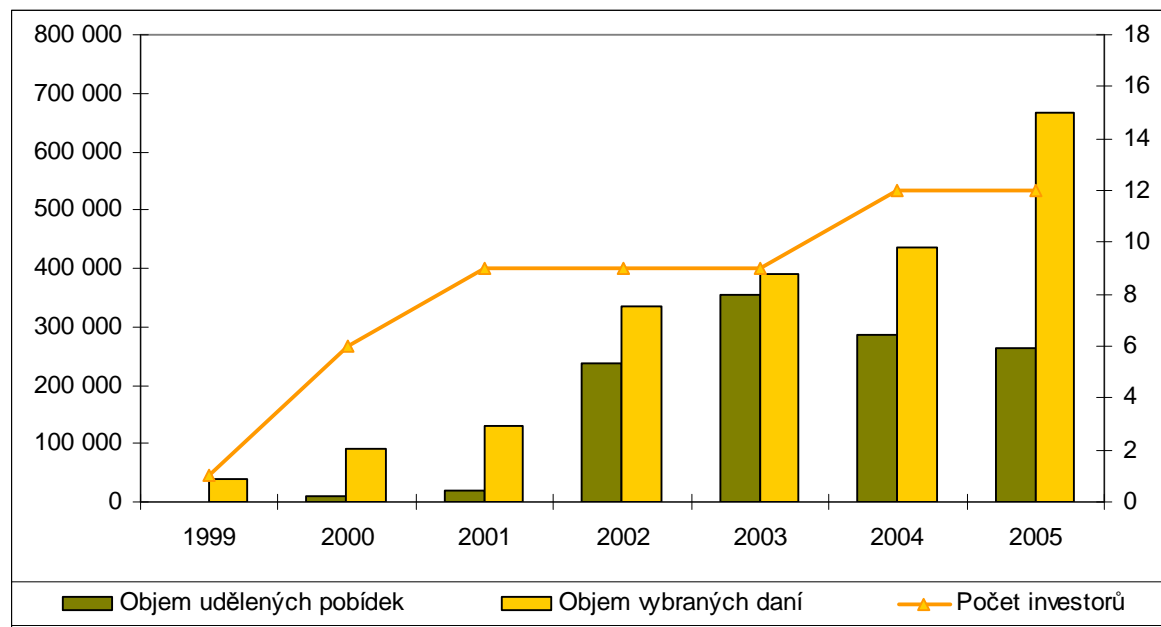
21 989 / (227 + 425) = 34. Při uvážení všech zmíněných předpokladů a navíc předpokladu zachování pracovního místa u dodavatelů (nové pracovní místo bude v konečném důsledku zaplněno uchazečem z úřadu práce) lze konstatovat, že přibližně každý třicátý nezaměstnaný v Královéhradeckém kraji v roce 2005 díky investičním projektům čerpajícím pobídky našel pracovní místo.

³ Za použití údajů Počet zaměstnanců dle OKEČ v regionu (Údaj za OKEČE A,C,D,E,F,B,H,I,J,K,L,M,N,O).

⁴ Jmenovatel ukazatele obsahuje vytvořená pracovní místa (kumulativní) u investorů v ČR.

Tabulka „Výběr daní indukovaný investičními pobídkami (v Kč)“ poskytuje pohled, zda příjmy státu generované působností investorů, kteří získali investiční pobídky v regionu, kompenzují poskytované pobídky a tento rozdíl je vztažen na jedno vytvořené pracovní místo. Fiskální příjmy převyšovaly hodnoty pobídek ve všech letech.

Graf č. 4: Porovnání udělených investičních pobídek a fiskálních příjmů státu



Zdroj: Dotazníky investorů, výpočty CzechInvest

Absolutní částky daně z příjmů fyzických osob vybrané v Královéhradeckém kraji v souvislosti s projekty čerpajícími investiční pobídky vykazují rostoucí trend. V roce 2005 zde bylo vybráno na individuálních daních přes 304 mil. Kč. Korporátní daň indukovaná investičními pobídkami v roce 2005 činila přes 363 mil. Kč.⁵

Tabulka č. 10: Příjem státu na 1 Kč investičních pobídek (v Kč)

1998	1999	2000	2001	2002	2003	2004	2005
N/A	1 812,39	9,07	6,27	1,42	1,10	1,52	2,54

Zdroj: Dotazníky investorů, výpočty CzechInvest

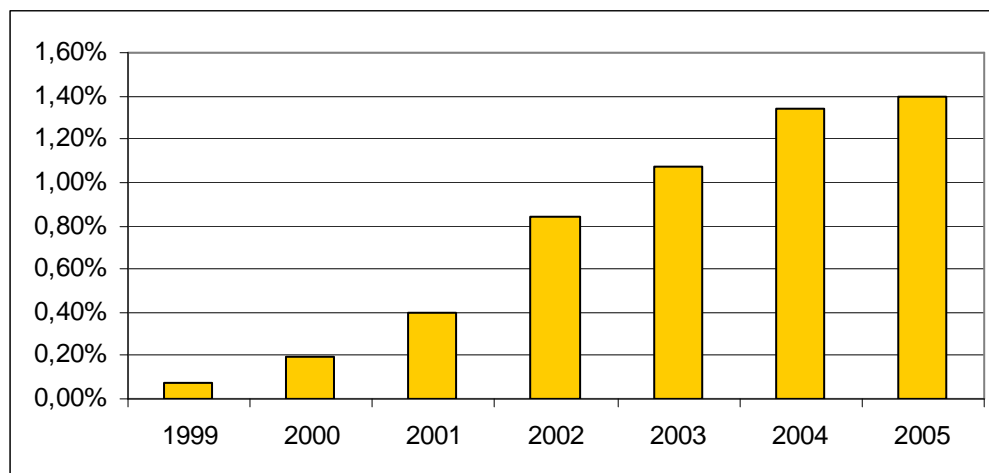
Příjem státu na 1 Kč investičních pobídek je podílem daňové povinnosti investorů a vybraných daní u dodavatelů (z příjmu fyzických a právnických osob) v důsledku ekonomické činnosti investorů čerpajících investiční pobídky (v přímém a nepřímém) a celkového objemu čerpaných investičních pobídek všemi investory v daném roce. Tyto údaje vypovídají o přínosu investičních pobídek ve fiskální rovině. V roce 2005 tak byly na 1 Kč poskytnutých investičních pobídek vybrány 2,54 Kč na daních u investorů, jejich zaměstnanců, dodavatelů a zaměstnanců jejich dodavatelů (návrátost státem poskytnutých investičních pobídek v roce 2005 činila 254 %). Vysoká hodnota ukazatele v roce 1999 byla způsobena nepatrnou částkou čerpaných pobídek.

⁵ Model analyzuje období 1998-2005.

Údaje ukazují, že poskytnuté investiční pobídky mají díky přímo a nepřímo generovaným fiskálním příjmům pro státní rozpočet návratnost hned v prvních letech běhu podpořeného investičního projektu.

2.2.4 Účetní přidaná hodnota

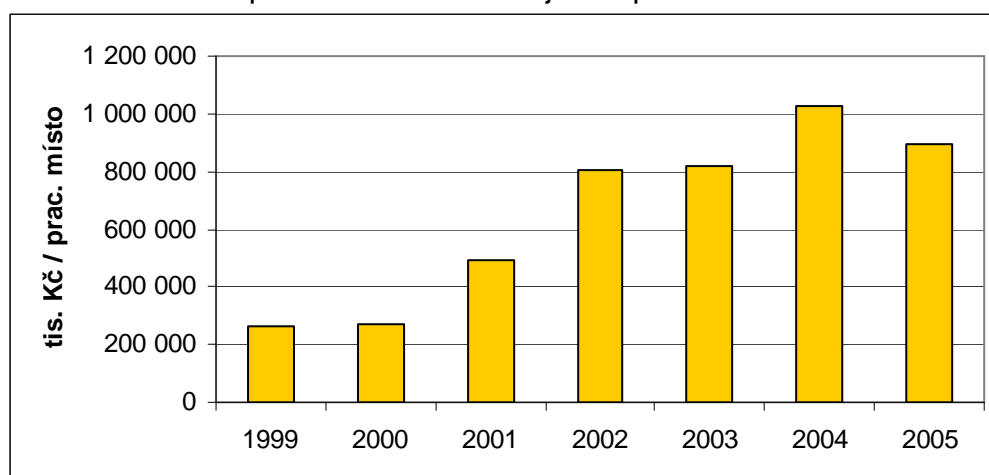
Graf č. 5: Účetní přidaná hodnota⁶ / tržby u investorů



Zdroj: Dotazníky investorů, výpočty CzechInvest

Graf vypovídá o vzrůstající účetní přidané hodnotě investice na výnosech investorů (konsolidované výsledky), což může znamenat zavádění více technologicky náročných druhů výroby nebo i druhů výroby s vyšším podílem vysoce kvalifikované lidské práce. Tento trend může být rovněž posílen významnými investicemi do aktiv společnosti.

Graf č. 6: Účetní přidaná hodnota⁷ na jedno pracovní místo u investorů



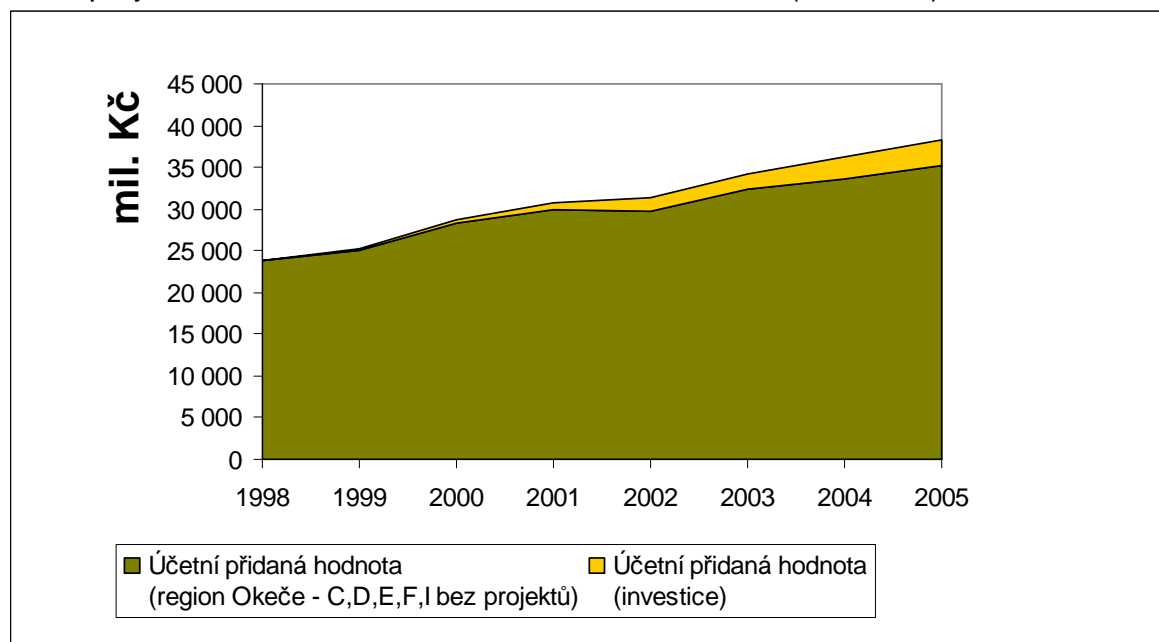
Zdroj: Dotazníky investorů, výpočty CzechInvest

Vyšší hodnoty účetní přidané hodnoty na pracovníka jsou v mnoha případech typické pro vysoce automatizovanou výrobu, která stanovuje vyšší požadavky na kvalifikaci pracovníků.

⁶ Zahrnuje rovněž účetní přidanou hodnotu nepřímo u dodavatelů.

⁷ Zahrnuje rovněž účetní přidanou hodnotu nepřímo u dodavatelů.

Graf č. 7: Odhad výše účetní přidané hodnoty Moravskoslezského kraje s projekty a bez projektů u firem nad 20 zaměstnanců za OKEČE (C,D,E,F,I)⁸



Zdroj: ČSÚ, výpočty CzechInvest

Účetní přidaná hodnota investorů, kteří získali investiční pobídky, je vyznačena tmavě zelenou barvou. Modré pole vyjadřuje odhad účetní přidané hodnoty v Královéhradeckém kraji u firem nad 20 zaměstnanců za Okeče (C,D,E,F,I)⁸ v případě, že by se investice podporované pobídkami neuskutečnily.

2.2.5 Export, Export/Výnosy

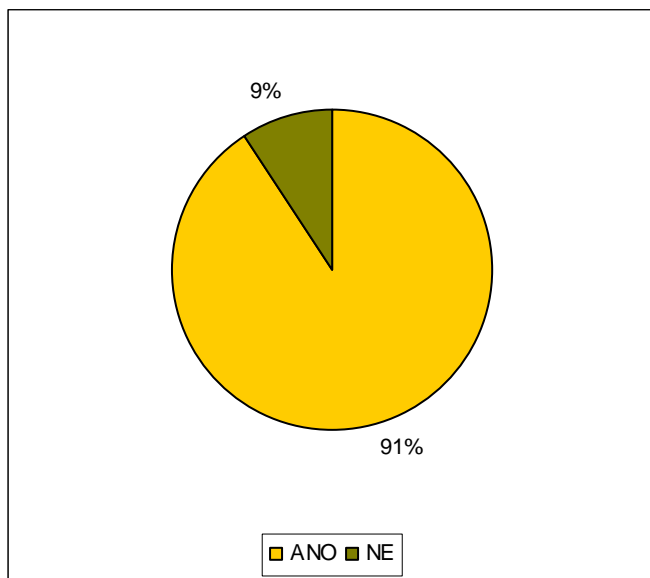
Průměrný podíl exportu na výnosech nabývají různých hodnot včetně obou extrémních. Jedna společnost vyváží veškerou produkci, ve vzorku společností se objevila také společnost, jejíž produkce je určena výhradně pro tuzemský trh. Ve čtyřech případech se podíl exportu na výnosech pohybuje nad 70 %.

⁸ U podniků za Okeč F se jedná o stavební podniky se 100 a více zaměstnanci.

2.2.6 Vyhodnocení podílu investorů s požadavkem na certifikace ISO dodavatelů v Královéhradeckém kraji

Deset investorů v dotazníku uvedlo, že požadují, aby jejich dodavatelé splňovali nároky certifikace ISO. Pouze jeden uvedl, že toto nepožaduje.

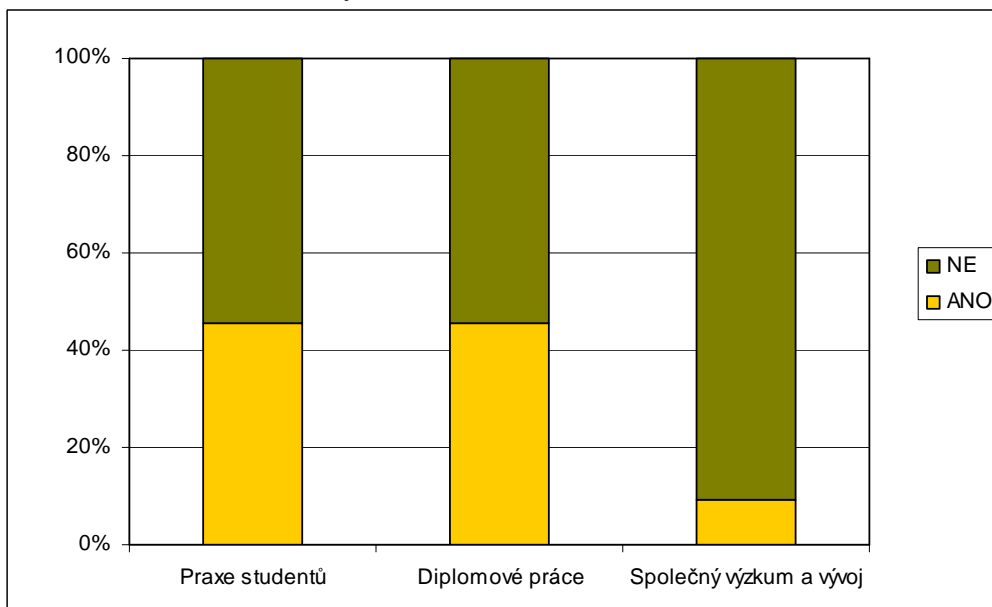
Graf č. 8: Podíl investorů, kteří požadují od svých dodavatelů certifikaci ISO



Zdroj: Dotazník MPO a CzechInvest

2.2.7 Inovační vazby zkoumaného vzorku investorů v Královéhradeckém kraji

Graf č. 9: Inovační vazby zkoumaného vzorku investorů v Královéhradeckém kraji



Zdroj: Dotazník MPO a CzechInvest

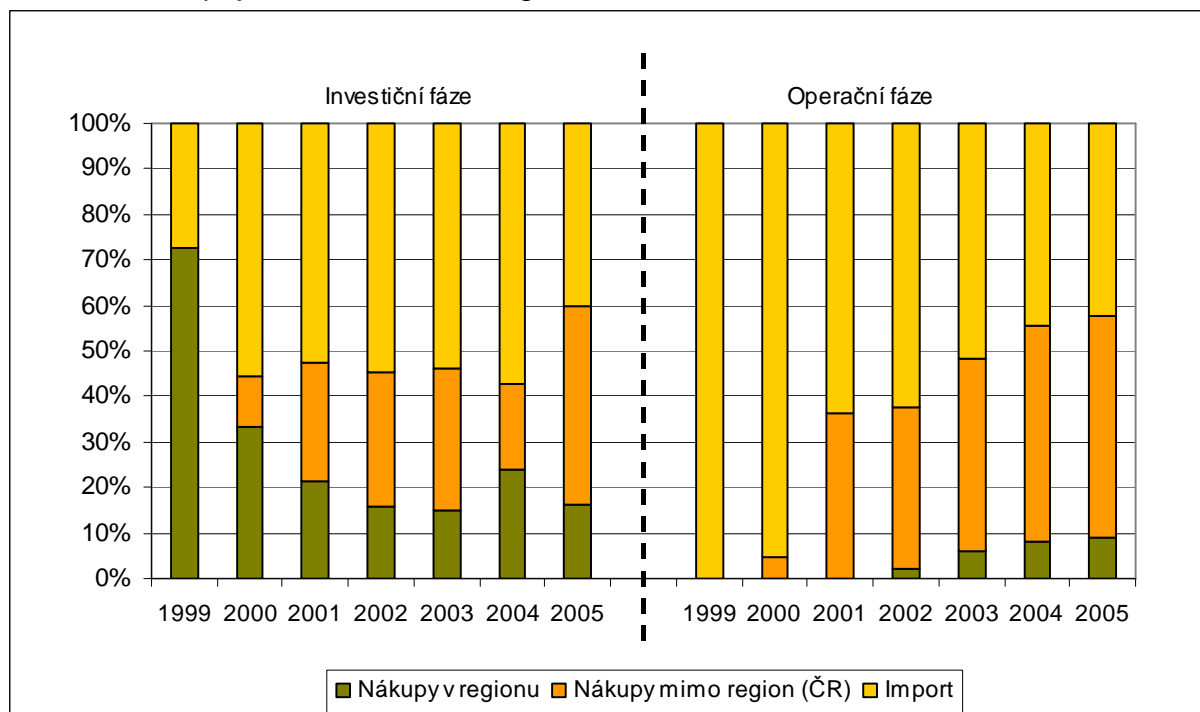
Z odpovědí investorů vyplývá, že preferují spolupráci s univerzitami formou praxe studentů. 45 % investorů v odpovědích na dotazníky MPO uvádí, že studentům univerzit a vysokých škol zadává diplomové práce.

Přibližně 50 % investorů vynakládá prostředky na výzkum a vývoj. Podíl výdajů na výnosech u těchto investorů dosahuje hodnot od 0,28 % do 5,37 %. Pouze jeden z investorů vynakládá prostředky na spolupráci s výzkumnými pracovišti, vysokými školami a univerzitami.

2.2.8 Zapojení dodavatelů v regionu a v ČR

Následující graf zobrazuje podíl nákupů v regionu, mimo region (zbytek ČR) a import během investiční a operační fáze. Zapojení dodavatelů v regionu je větší během investiční fáze. Během operační fáze pochází nejvíce nákupů ze zahraničí (vyhodnoceny údaje za 5 největších dodavatelů jednotlivých investorů). Pozitivním jevem je rostoucí podíl nákupů v ČR v operační fázi, a to na úkor dovozu ze zahraničí.

Graf č. 10: Zapojení dodavatelů v regionu a v ČR



Zdroj: Dotazníky investorů, výpočty CzechInvest