

Případová studie MICROSYS, spol. s r.o.



MICROSYS spol. s r.o. je společnost spadající do kategorie malých podniků, která působí v Moravskoslezském kraji již od roku 1991. Zaměřuje se především na vývoj vizualizačního softwaru PROMOTIC a na komplexní dodávky aplikací v oblasti průmyslové automatizace. Dále svým klientům nabízí doplňkové služby, jako jsou například školení, konzultace, vypracování studií a projektů. Společnost prodává svůj software PROMOTIC nejen v České republice a na Slovensku, ale ve spolupráci s obchodními zástupci v Polsku také v Holandsku a Belgii. Firma je držitelem certifikátu ČSN EN ISO 9001:2001.

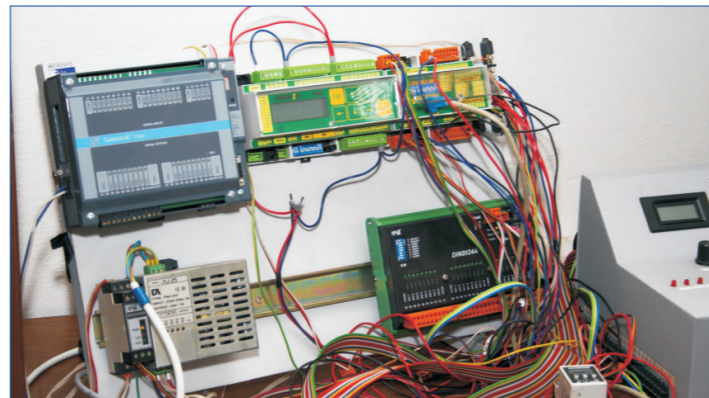
Popis projektu „Inovace průmyslového řídicího systému“

Výzkum a vývoj

Firma MICROSYS spol. s r.o. se zaměřila na vývoj nosného produktu, kterým je průmyslový řídicí systém PROMOTIC. Výzkumné a vývojové práce na jeho modernizaci a zdokonalování jsou trvalou činností firmy a probíhají v souladu s novými poznatky v oboru. V určitých etapách se však nahromadí požadavky z praxe a záměry řešitelů vyústí v nutnost zásadní inovace produktu. Tato situace nastala u systému PROMOTIC v průběhu roku 2004, kdy se firma rozhodla řešit přechod na novou generaci softwaru. Při posouzení nákladového hlediska se jako jedna z možností nabízela forma financování projektu s využitím dotace z fondů EU v rámci programu INOVACE.

Praktické využití

PROMOTIC je softwarový nástroj pro tvorbu aplikací, které monitorují, řídí a zobrazují technologické procesy v nejrůznějších oblastech průmyslu. V systému PROMOTIC jsou zabudovány všechny nezbytné komponenty pro tvorbu jednoduchých i rozsáhlých vizualizačních a řídicích systémů. Produkt získal již v minulosti několik ocenění na českých i mezinárodních výstavách. Inovovaná varianta systému PROMOTIC je určena zejména pro řízení energetických a tepelně-technických procesů. Uživatelům v těchto případech přináší zejména úspory při spotřebě energií.



Realizace projektu

Cílem předkládaného projektu bylo zavedení technicky nového softwarového produktu na bázi systému PROMOTIC do výroby a na trh. Dotace sloužila především k pořízení softwarového a hardwarového vybavení a soustředění řešitelských kapacit, což firmě MICROSYS spol. s r.o. umožnilo urychlit inovační práce a následně s novým produktem proniknout na trh rychleji, než by tomu bylo bez finanční podpory. Samotná realizace projektu trvala přibližně 18 měsíců a podíleli se na ní nejenom programátoři a projektanti, ale i vedení společnosti. Celkové náklady byly financovány vlastními zdroji a pomocí bankovního úvěru. Projekt byl pro společnost první zkušeností s čerpáním dotace ze Strukturálních fondů EU.

Přínosy projektu

- rozšíření prodeje produktu
- snížení nákladů na spotřebu energií u uživatelů
- zvýšení konkurenceschopnosti firmy
- zvýšení zaměstnanosti, zejména u drobných podnikatelů v průmyslové automatizaci

Náklady projektu	Částka
Celkové náklady projektu	6 300 000 Kč
z toho celkové uznatelné náklady	6 102 000 Kč
Schválená dotace (max. 46 % z uznatelných nákladů)	2 807 000 Kč

Rozhovor s jednatelem společnosti Ing. Antonínem Motyčkou

Kde jste se dozvěděli o možnosti čerpání dotace z programu Inovace?

„Na přelomu let 2003 a 2004 jsme začali věnovat pozornost informační kampani zaměřené na možnosti využití finančních prostředků ze Strukturálních fondů EU, která probíhala ve sdělovacích prostředcích a zejména na internetu. Zúčastnili jsme se také odborného semináře na toto téma.“

Jaké byly vaše první kroky k využití dotací ze Strukturálních fondů EU?

„Začátkem roku 2004 jsme zpracovali náš záměr inovace – modernizace do formy písemného materiálu, který poté sloužil pro další jednání s kýmkoliv bylo třeba. Poté jsme vybrali konzultační firmu z nabídky na internetu (v březnu roku 2004) a společně vyhledali z možných dotačních programů ten, který byl pro náš projekt nejvhodnější, tj. program Inovace.“

Jak dlouho trvalo zpracování žádosti, než byla kompletně odevzdána?

„Zpracování podkladů pro Žádost o poskytnutí podpory z OPPP byla záležitost poměrně náročná a hlavně vyžadující zajištění množství potvrzení a vyjádření od různých institucí. K jejímu odevzdání agentuře CzechInvest došlo koncem roku 2004.“

Jaká část z realizace projektu byla pro vás nejobtížnější?

„Nejobtížnější na projektu bylo splnit nastavené realizační výstupy, nejenom z důvodu stanovení vysokých cílových hodnot nových funkcí

software, ale i proto, že v průběhu realizace projektu vzniklo mnoho nových požadavků na výsledný produkt. Nakonec se však podařilo závazné výstupy naplnit ve větším rozsahu, než byl původní předpoklad.“

Přemýšlíte o možnosti podání dalšího projektu do některého z programů v období 2007-2013?

„Tuto možnost zvažujeme. Pokud bychom se rozhodli podat další projekt, pravděpodobně bychom již nepotřebovali služeb konzultační firmy (snad s výjimkou finanční analýzy). V přípravné fázi bychom využili opět pomoci agentury CzechInvest.“

Jak vám realizace projektu pomohla zlepšit vaši pozici na trhu?

„Projekt byl ukončen v září roku 2006, takže na statisticky vyhodnotitelnou reakci trhu bude nutno ještě počkat (nejde o zboží masové spotřeby), ale obchodní efekt se již začal projevovat (ve 4. čtvrtletí 2006 došlo k výraznějšímu meziročnímu nárůstu prodeje).“

Máte nějaká doporučení pro ostatní žadatele, na co by měli klást důraz při zpracování žádosti o dotaci nebo při realizaci projektu?

„Určitě je dobré dbát na kvalitu zpracování a přesnost údajů v dokumentech a formulářích, protože i zdánlivě nevýznamné formální chyby mohou být neprůstřednou překážkou a důvodem vrácení materiálu k opravě.“



Operační program Podnikání a inovace

Program Inovace 2007 - 2013

Program Inovace podporuje dva druhy projektů

- inovační projekty zavádějící inovace do výroby
- projekty na ochranu práv průmyslového vlastnictví

Program Inovace (část inovační projekty) pomáhá podnikům, které na základě vlastní výzkumné a vývojové činnosti či prostřednictvím transferu technologie uvádí inovované produkty do výroby a na trh, nebo zavádějí inovovaný výrobní proces. Firmy si budou moci v rámci programu pořídit zejména moderní stroje, zařízení, know-how a licence nutné k realizaci inovací.

V minulém období 2004 – 2006 patřil program Inovace mezi nejoblíbenější dotační programy. Žadatelé v rámci dvou výzev podali celkem 331 projektů z oblasti inovací. Dotacemi bylo podpořeno 104 projektů v celkové výši zhruba 1,5 mld. Kč.

Kdo může žádat (příjemci podpory)	<ul style="list-style-type: none">• podnik působící zejména ve zpracovatelském průmyslu• podnik musí mít alespoň 2 uzavřená po sobě jdoucí zdaňovací období• projekt musí být realizován v České republice mimo hl. m. Praha
Na co lze získat podporu (podporované aktivity)	<ul style="list-style-type: none">• a) inovace produktu - zvýšení technických a užitných hodnot výrobků, technologií a služeb• b) inovace procesu - zvýšení efektivity procesů výroby a poskytování služeb• c) organizační inovace - zavedení nových metod organizace firemních procesů a spolupráce s firmami a veřejnými institucemi*• d) marketingová inovace - zavedení nových prodejních kanálů* <p>*pozn.: c) a d) pouze pro malé a střední podniky, pokud současně realizují a) nebo b)</p>
Kolik lze získat na jeden projekt (forma a výše podpory)	<ul style="list-style-type: none">• dotace ve výši 1 - 75 mil. Kč pro inovace produktu a procesu• dotace ve výši do 2 mil. Kč pro organizační a marketingové inovace• procentuální výše podpory je maximálně 60 % a řídí se regionální mapou platnou pro období 2007– 2013 (k dispozici na www.czechinvest.org)

VÍCE INFORMACÍ ZÍSKÁTE

- na bezplatné informační telefonní lince **800 800 777** (v pracovní dny od 9:00 do 13:00 hod)
- na e-mailové adrese **programy@czechinvest.org**
- na internetových stránkách **www.czechinvest.org**, **www.mpo.cz**
- v regionálních kancelářích agentury CzechInvest ve všech krajských městech České republiky