



2018

**Ex post hodnocení Operačního
programu Podnikání a inovace
2007 - 2013**

VSTUPNÍ ZPRÁVA

FINÁLNÍ VERZE

Výstup veřejné zakázky „**Ex post hodnocení Operačního programu Podnikání a inovace 2007-2013**“ zadané Ministerstvem průmyslu a obchodu.

Struktura výstupů a jejich barevné rozlišení:

- 1) **Vstupní zpráva**
- 2) **Předběžná zpráva včetně manažerského shrnutí**
- 3) **Závěrečná zpráva včetně manažerského shrnutí**
- 4) **Výstup pro veřejnost**

Dodavatel:

PROCES – Centrum pro rozvoj obcí a regionů, s.r.o.

Švabinského 1749/19, 702 00 Ostrava – Moravská Ostrava

IČ: 28576217

tel.: +420 595 136 023, web: <http://rozvoj-obce.cz/>, e-mail: info@rozvoj-obce.cz

Vysoká škola ekonomická v Praze

nám. Winstona Churchilla 1938/4, 130 00 Praha – Žižkov

IČ: 61384399

tel.: +420 728 431 027, web: <http://kpo.vse.cz>, e-mail: ondrej.dvoulety@vse.cz

Akses, spol. s r.o.

5. května 1640/65, 140 00 Praha

IČ: 25082639

tel.: +420 737 631 545, web: <http://akses.cz/>, e-mail: sodomka@akses.cz.

Realizační tým:

PROCES – Centrum pro rozvoj obcí a regionů, s.r.o.:

Doc. Ing. Lubor Hruška, Ph.D.

Ing. Ivana Foldynová, Ph.D.

Ing. Petr Proske

Mgr. Andrea Hrušková

Ing. David Kubáň

Vysoká škola ekonomická v Praze:

Doc. Ing. Mgr. Martin Lukeš, Ph.D.

Ing. Oto Potluka, Ph.D.

Doc. Ing. Ivana Blažková, Ph.D.

Ing. Ondřej Dvouletý, Ph.D., MSc.

Akses, spol. s r.o.:

Ing. Vladimír Sodomka

Mgr. Jiří Svobodník

Finální verze ze dne 2. února 2018



Ing. Ivana Foldynová, Ph.D., prokurista

PROCES - Centrum pro rozvoj obcí a regionů, s.r.o.
Švabinského 1749/19, 702 00 Ostrava 2.
IČ: 28576217, DIČ: CZ28576217
Telefon: 595 136 023
Web: <http://rozvoj-obce.cz/>

Obsah

1.	Zadání	5
1.1	Část I. Evaluace	5
1.2	Část II. Evaluace	6
1.3	Přehled výstupů realizace evaluace	8
1.4	Milníky v procesu evaluace	8
2.	Evaluační přístup Zhotovitele.....	9
2.1	Evaluační otázky a metody	9
2.1.1	Evaluační otázky část 1: „Zhodnocení účinnosti a efektivity příspěvku operačního programu k plnění jeho cílů, vč. dopadů na makroekonomické úrovni“	10
2.1.2	Evaluační otázky část 2: „Hodnocení dopadů na ekonomickou situaci podpořených podniků a jejich konkurenceschopnost“	16
2.2	Výzkumné metody a sběr dat	22
2.2.1	Desk research (sekundární data)	22
2.2.2	Data Mining (sekundární data)	23
2.2.3	Kontrafaktuální dopadová analýza (CIE)	23
2.2.4	Dotazníková šetření (primární data)	23
2.2.5	Statistické testy	24
2.2.6	Polostrukturované rozhovory (primární data)	24
2.2.7	Skupinové rozhovory (primární data).....	25
2.2.8	Expertní panel.....	25
3.	Detailní Harmonogram plánovaných prací	27
	Seznam tabulkových a grafických prvků.....	30
	Použitá literatura:.....	31

Seznam použitých zkratk

CIE	Kontrafaktuální dopadová analýza
ČR	Česká republika
ČSÚ	Český statistický úřad
EO	Evaluační otázka
EU	Evropská unie
FG	Skupinové rozhovory (Focus Groups)
HDP	Hrubý domácí produkt
ICT	Informační a komunikační technologie
MPO	Ministerstvo průmyslu a obchodu
OP PIK	Operační program Podnikání a inovace pro konkurenceschopnost 2014-2020
OPPI	Operační program Podnikání a inovace 2007-2013
PCM	Provozní marže
QCA	Kvalitativní srovnávací analýza
ROA	Rentabilita celkových aktiv
ROI	Návratnost investic
ŘO	Řídící orgán
VŠE	Vysoká škola ekonomická v Praze
ZS	Zprostředkující subjekt

1. Zadání

Zpracování „**Ex post hodnocení Operačního programu Podnikání a inovace 2007-2013**“ vychází ze zadávací dokumentace veřejné zakázky a smlouvy mezi zhotovitelem a zadavatelem, kterým je Ministerstvo průmyslu a obchodu, zastoupeného Ing. Radkou Bučilovou. Kontaktními osobami zadavatele jsou Ing. Martin Ptáčník a Ing. Václav Špetlík. Dodavatelem je konsorcium společností PROCES – Centrum pro rozvoj obcí a regionů, s.r.o., Vysoká škola ekonomická v Praze a AkSES, spol. s r.o.

Hlavním cílem evaluace je zjištění celkových dopadů Operačního programu Podnikání a inovace 2007-2013 (dále též „OPPI“) pro potřeby komunikace a publicity výsledků programu. Na základě tohoto vyhodnocení budou také vytvořena doporučení pro optimalizaci nastavení jednotlivých intervencí ve vztahu k implementaci Operačního programu Podnikání a inovace pro konkurenceschopnost 2014-2020 (dále též „OP PIK“). Realizace zakázky proběhne v následujících etapách:

1. Etapa: Analýza relevantních dokumentů a sepsání Vstupní zprávy
2. Etapa: Sběr a analýza dat a sepsání Předběžné zprávy
3. Etapa: Dokončení analýzy dat a sepsání Závěrečné zprávy

Kompletní realizace zakázky zodpoví na evaluační otázky rozdělné do následujících částí:

1.1 Část I. Evaluace

Část I. evaluace bude zaměřena na „**Zhodnocení účinnosti a efektivity příspěvku operačního programu k plnění jeho cílů, vč. dopadů na makroekonomické úrovni**“. Dodavatel zodpoví níže uvedené evaluační otázky, využije přitom soubor hodnot indikátorů dosažených v průběhu programovacího období a vlastní nashromážděná data:

EO.I.1. Odpovídalo nastavení OPPI a jednotlivých výzev formulovaným cílům a potřebám podpořených podniků? Dodavatel vyhodnotí relevanci OPPI a jeho cílů pro hospodářskou situaci v ČR. Bude zohledněna a popsána případná změna socioekonomických podmínek, která mohla významným způsobem ovlivnit relevanci nastavení a výsledky OPPI.

EO.I.2. Do jaké míry byl globální/specifický/operační cíl naplněn? Dodavatel provede kvantitativní vyhodnocení cílů OPPI a vyjádří, do jaké míry byl daný cíl splněn a detailně zdůvodní svoje hodnocení. Vyhodnocení globálního cíle by mělo zodpovědět otázku, jaký byl celkový přínos realizace OPPI pro Českou republiku. Tam, kde to dodavatel vyhodnotí jako možné a účelné, pomocí kontrafaktuální dopadové evaluace zjistí tzv. attribution (net effect, čistý přírůstek) realizovaných projektů k dosaženým cílovým hodnotám indikátorů v rámci daného cíle. Dodavatel ve své nabídce navrhne kvantitativní metodu a toto své rozhodnutí zdůvodní.

EO.I.3. Jaký je mechanismus naplnění globálního/specifického/operačního cíle? Dodavatel odvodí z textu programového dokumentu, programů podpory či výzev teorii změny, kterou detailně popíše na úrovni programů podpory. Na jednotlivé teorie změny následně naváže informaci o tzv. contribution (příspěvek) realizovaných projektů k naplnění daného cíle a cílových hodnot zvolených indikátorů. Funkčnost teorie změny bude dokumentována minimálně na dvou případových studiích u každého programu podpory, pokud nebude na základě dohody zadavatele a dodavatele stanoven jiný přístup k řešení tohoto bodu zadání.

Podotázka: **Obsahovaly projekty realizované v programech podpory Nemovitosti, ICT a strategické služby, ICT v podnicích a Poradenství alespoň jeden cíl mající charakter výsledku nebo přínosu, který by zcela vyhověl zásadám SMART (specifické, měřitelné, akceptovatelné, realistické a časově ohraničené)?** Pokud ne, zhodnotí dodavatel příspěvek podpořených projektů (souhrnně po

jednotlivých programech podpory) ve jmenovaných programech podpory jiným způsobem, který navrhne.

- EO.I.4. Jaké jsou příčiny a klíčové podmínky úspěšného naplnění daného cíle?** Dodavatel zjistí pomocí teorií vedené evaluace příčiny a klíčové podmínky naplnění programového a každého specifického a operačního cíle a dále na základě srovnávací analýzy jednotlivých výzev a dalších zjištěných dat identifikuje příčiny a klíčové podmínky úspěšnosti jednotlivých výzev vzhledem k jejich příspěvku k naplnění evaluovaného cíle.
- EO.I.5. Byly projektové indikátory jednotlivých programů podpory vhodně zvoleny pro účely monitorování?** Dodavatel zhodnotí validnost používaných indikátorů jednotlivých programů ve vztahu k dosahovaným výsledkům intervencí. Pozornost bude věnována zejména programům podpory Start, Potenciál, Spolupráce, Prosperita, Školící střediska, Nemovitosti a Poradenství. Bude-li odpověď na evaluační otázku negativní, navrhne dodavatel alternativní způsob měření dosahovaných výsledků, který může použít při zodpovězení evaluační otázky č. 2.
- EO.I.6. Jaké jsou nezamýšlené (pozitivní i negativní) efekty v rámci dosahování programového a každého specifického a operačního cíle?** Dodavatel zjistí nezamýšlené dopady a vyhodnotí jejich význam, tj. zhodnotí jaké dopady (pozitivní či negativní) a v jakém poměru převažují. Pozornost bude věnována rovněž možnému negativnímu dopadu podpory na konkurenty podpořených podniků.
- EO.I.7. Lze předpokládat, že intervence realizované v rámci OPPI povedou k trvalému zlepšení identifikovaných potřeb rozvoje?** Pokud ne, je potřeba dané aktivity podporovat i nadále, nebo se další podpora z hlediska principu 5U (účelnost, účinnost, úspornost, užitečnost, udržitelnost) nejeví jako smysluplná?

1.2 Část II. Evaluace

Druhá část evaluace bude zaměřena na „**Hodnocení dopadů na ekonomickou situaci podpořených podniků a jejich konkurenceschopnost**“. Dodavatel formuluje hypotézu o mechanismu vlivu realizace projektu spolufinancovaného z OPPI (dále jen „realizace projektu“) na hospodářskou situaci a celkovou konkurenceschopnost podpořeného podniku a zvolí příslušné ukazatele pro jejich kvantifikaci. Následně provede kvantitativní analýzu dat a vyjádří se k funkčnosti formulovaného mechanismu. Zdůvodní také případné nežádoucí či chybějící účinky realizace projektu.

Bude se jednat o hodnocení v čase, kdy se vyhodnotí stav v době před realizací projektu se stavem po realizaci. Dodavatel určí odpovídající dobu potřebnou pro projevení účinku realizace projektu OPPI (v závislosti na jeho věcné zaměření) a podle toho provede časové nastavení období pro vyhodnocení stavu po realizaci projektu.

V kvantitativní analýze dat dodavatel provede kontrafaktuální srovnání s nepodpořenými podniky a zodpoví ústřední otázku této části, tj.: Jak ovlivňuje realizace projektu spolufinancovaného z OPPI hospodářskou situaci a konkurenceschopnost příjemce?

Dodavatel provede také kvalitativní analýzu, kde prověří a doplní svá zjištění a závěry kvantitativní analýzy dat, zjistí i případné další vlivy na základní otázku. Svá statistická zjištění zdůvodní a formuluje jednoznačný závěr. Analýzu v rámci části II. taktéž podá v členění dle jednotlivých programů podpory, oblastí podpory a prioritních os, vč. shrnutí za celý OPPI.

Dodavatel pro potřeby hodnocení v části II. zvolí odpovídající ukazatele, zaměří se mj. na aspekty nákladů, tržeb, zisku, hospodárnosti, tržního podílu, exportu, kvality provádění předmětu hospodářské činnosti, oblast inovací a celkovou výkonnost podniku. Zodpoví níže uvedené evaluační otázky:

EO.II.1. Náklady, tržby, zisk a hospodárnost:

- *Jaký vliv měla realizace projektu na výši a strukturu nákladů? K jaké změně struktury dodavatelsko-odběratelských vztahů došlo?*
- *Snížily se náklady na opravy a nákup nových zařízení?*
- *Jaký vliv měla realizace projektu na hospodárnost podniku?*
- *Jaký vliv měla realizace projektu na návratnost investic v podniku obecně i investice do realizovaného projektu?*
- *S jakým časovým odstupem se vrací investice do projektu, jak ovlivnila realizace projektu rentabilitu investice do realizovaného projektu a jak ovlivnila realizace projektu rentabilitu investic v podpořených podnicích obecně?*
- *Jak ovlivnila realizace projektu rentabilitu tržeb?*
- *Jaký vliv měla realizace projektu na výši a strukturu tržeb?*
- *Jaký vliv měla realizace projektu na přidanou hodnotu a produktivitu práce podniku?*
- *Jaké byly dopady na získávání prostředků na další rozvoj firmy?*

EO.II.2. Tržní podíl a export:

- *Jaký vliv měla realizace projektu na tržní podíl podniku (obecně i relativně k nejbližšímu podobnému podniku)?*
- *Jaký vliv měla realizace projektu na exportní aktivitu podniku a tržby z exportu?*

EO.II.3. Kvalita, inovace, procesy a výkonnost podniku:

- *Jaký vliv měla realizace projektu na výkonnost podniku?*
- *Jaký vliv měla realizace projektu na kvalitu výrobků?*
- *Jaký vliv měla realizace projektu na inovativní činnosti podniků (např. uvádění nových výrobků na trh, zavádění nových přístupů a postupů výrobních, marketingových aj.)?*
- *Jaký měla realizace projektu vliv na úspory času, lidských, finančních a materiálních zdrojů a jaký vliv měla tato úspora na podnik?*
- *Překonávaly podpořené podniky díky realizaci projektu spolufinancovaného z OPPI firmě období hospodářského útlumu v ČR lépe než nepodpořené podniky? Jak konkrétně?*

Podstatným výstupem celého evaluačního projektu bude také část, kde dodavatel detailně prověří a vyvrátí či potvrdí předpoklad, že se zlepšováním hospodářské situace a konkurenceschopnosti podpořených podniků, které předpokládáme, porostou multiplikačním efektem i jejich dodavatelé. Toto své vyjádření podloží provedenou analýzou.

Multiplikační efekt je způsoben tím, že výstup jednoho odvětví je zároveň vstupem dalších odvětví národního hospodářství a naopak. Změna požadavků na vstupy jednoho odvětví „roztáčí spirálu“ změn ve vstupech jiných odvětví.

Výchozím zdrojem dat pro kvantifikaci meziodvětvových vazeb je soustava tzv. input-output tabulek, která „dle evropského standardu ESA 1995 zahrnuje tabulky dodávek a užití, tabulky spojující tabulky dodávek a užití se sektorovými účty a symetrické input-output tabulky (SIOT)“. Tyto tabulky ukazují strukturu kompletní produkce země pro určité časové období (obvykle jeden kalendářní rok) a je z ní možné vypočítat multiplikační efekty pro jednotlivá odvětví/produkty dle klasifikace CZ-NACE. Periodicita tvorby tabulky je 5 let (tvoří je ČSÚ), pro další výpočty v tomto projektu jsou použity tabulky s platností k roku 2013. Multiplikační efekty jsou odvozeny na základě metodiky EUROSTATu z roku 2008 (dostupná na stránkách ČSÚ).

1.3 Přehled výstupů realizace evaluace

Během realizace evaluace budou zodpovězením evaluačních otázek vytvořeny následující výstupy:

1. Vstupní zpráva: Zpráva obsahující rozpracovanou podobu evaluačních otázek, pracovní hypotézy, finální návrh metodologie realizace projektu a detailní harmonogram prací.
Rozsah výstupu: Maximálně 30 normostran A4.¹
2. Předběžná zpráva: Zpráva obsahující výsledky a odpovědi na evaluační otázky části II. a další průběžné výstupy.
Rozsah výstupu: Maximálně 80 normostran A4 + 5 až 10 normostran A4 manažerské shrnutí.
3. Závěrečná evaluační zpráva: Zpráva obsahující kompletní výsledky provedené evaluace.
Rozsah výstupu: 100 až 150 normostran A4 + 5 až 15 normostran A4 manažerské shrnutí.

1.4 Milníky v procesu evaluace

V souladu s platnou smlouvou o dílo mezi dodavatelem a zadavatelem jsou v rámci realizace zakázky stanoveny následující milníky:

Termín:	Milník:
19. 12. 2017	Podpis smlouvy o dílo, tzn. nabytí její účinnosti
19. 1. 2017	Předání Vstupní zprávy k připomínkám
2. 2. 2017	Odevzdání finální verze Vstupní zprávy
3 měsíce od schválení Vstupní zprávy	Odevzdání předběžné zprávy k připomínkám
5 měsíců od schválení Předběžné zprávy (nejpozději do 7. září 2018)	Odevzdání Závěrečné zprávy k připomínkám

¹ Za normostranu je považován text v rozsahu 1 800 znaků včetně mezer.

2. Evaluační přístup Zhotovitele

Evaluační design vychází z moderního přístupu evidence-based policy, který je prosazován Evropskou komisí. Bude se jednat o smíšený evaluační design, tj. o kombinaci kvantitativních a kvalitativních metod. Cílem je sběr primárních a sekundárních dat (kvantitativních i kvalitativních), jejich systematické a přehledné uspořádání, odborné zpracování a následné vyhodnocení. Hodnotitel metodicky vychází z následujících odborných publikací:

- Lee, N. Kirkpatrick, C. (2006) *Evidence-based policy-making. in Europe: An Evaluation of European Commission Integrated Impact Assessments, Impact Assessment and Project Appraisal*, 24:1, 23-33.
- Wilson, J. (2015) *Evidence-based policy making in the European Commission*. CICERO.
- Creswell, J. W. (2002) *Research Design: Qualitative, Quantitative, and Mixed Methods Approaches*. London. Sage Publications, 2002. ISBN: 0761924426.

2.1 Evaluační otázky a metody

Při vyhodnocování každé evaluační otázky (dále jen EO) budou evaluátoři týmu dodavatele postupovat dle jednotné osnovy. Hodnotitel u každé EO zohlední:

- *Základní determinanty hodnocení EO* – hodnotitel si musí uvědomit, k čemu všemu je nutné při zpracování hodnocené EO přihlídnout. V potaz musí být brána dostupná data v časových řadách pokrývající období před, během a po platnosti evaluovaných dokumentů apod.
- *Další determinanty hodnocení EO* – další vlivy a aspekty, které hodnocení mohou ovlivnit. Hodnotitel musí mít na vědomí negativní vlivy, které mohou naplnění cílů konceptních dokumentů ovlivnit, finanční aspekty, personální kapacity příjemců podpory, jejich informovanost apod.
- *Pracovní hypotézy* – hodnotitel před samotným hodnocením nadefinuje pracovní hypotézy, vůči kterým bude jednotlivé EO následně hodnotit. Výše bylo uvedeno, že u všech evaluačních otázek bude zvolena konstrukce „pozitivních pracovních hypotéz“, tzn., že pracovní hypotéza bude předpokládat, že odpověď na každou EO je kladná.

U každé zpracované EO bude uvedeno:

- odpověď a odůvodnění odpovědi (podklady, ze kterých daná odpověď vyplývá, případně popis myšlenkového postupu evaluátora, který vedl k dané odpovědi);
- zhodnocení významnosti zjištěných dopadů;
- odůvodnění případného nedosažení předpokládaných kladných pracovních hypotéz;
- popis případných dalších pozitivních či negativních efektů.

Při prvotní analýze již předaných dat nebyly realizačním týmem objeveny limity, které by mohly zabránit realizaci evaluačních metod navržených v nabídce. V případě, že bude takový limit objeven při řešení zakázky, bude tento fakt ihned oznámen objednateli a dojde k vzájemné diskusi nad řešením této situace a nastavení dalšího postupu s cílem zajištění maximálně přesných a věcně správných výsledků evaluace.

2.1.1 Evaluační otázka část 1: „Zhodnocení účinnosti a efektivity příspěvku operačního programu k plnění jeho cílů, vč. dopadů na makroekonomické úrovni“

Evaluační otázka:	EOI.1: Odpovídalo nastavení OPPI a jednotlivých výzev formulovaným cílům a potřebám podpořených podniků?
Garant:	PROCES – Centrum pro rozvoj obcí a regionů, s.r.o.
Popis a postup řešení:	<p>Cílem evaluační otázky je zhodnotit nastavení OPPI – tzn. relevanci OPPI a jeho cílů pro hospodářskou situaci ČR a potřebám podpořených podniků.</p> <p>Tato evaluační otázka bude hodnocena v následujících rovinách:</p> <ol style="list-style-type: none"> Platnost cílů OPPI s cíli hospodářské politiky ČR – bude posouzena platnost souladu se strategickými prioritami/cíli – tj. soulad nastavení programu a výzev definovaným cílům – s hlavními potřebami a strategickými cíli hospodářské politiky ČR. Budou analyzovány relevantní strategické dokumenty ČR. Současně budou analyzovány a popsány změny socioekonomických podmínek („kontextu“) pomocí metody PESTE (vnější faktory: politické, ekonomické, sociální, technologické, legislativní a ekologické) a provedeno expertní posouzení míry dopadu (vlivu) na potřeby a výsledky OPPI. Budou analyzovány relevantní statistické ukazatele a strategické dokumenty ČR. Soulad cílů OPPI s cíli výzev („konzistence“) – bude provedeno zhodnocení míry souladu cílů – „míry konzistence“ cílů OPPI – cílů jednotlivých programů – cílů výzev. Soulad s potřebami cílových skupin („potřebnost“) – průzkum a zhodnocení nastavení OPPI a výzev u podpořených podniků vzhledem k jejich potřebám. <p>Pro vyhodnocení budou provedeny následující kroky:</p> <ol style="list-style-type: none"> Zhodnocení souladu nastavení/cílů OPPI s cíli jednotlivých výzev Zhodnocení „poptávky“ po programech OPPI ze strany cílových skupin na základě požadované alokace (v žádostech). Měřením bude míra (převís) poptávky vůči alokaci. Průzkum potřeb podpořených podniků (příjemců) a u nepodpořených podniků.
Pracovní hypotéza:	<i>„Cíle OPPI byly nastaveny v souladu s cíli hospodářské politiky České republiky a odpovídají potřebám všech cílových skupin programu.“</i>
Použité metody:	<p>Zodpovězení otázky bude vycházet z „triangulace“ metod postaveném na třech základních pilířích pro posílení robustnosti evaluačních zjištění a závěrů:</p> <ol style="list-style-type: none"> Analýza dokumentace za účelem zhodnocení - celkového kontextu a jeho změn – strategický rámec a změna prostředí/socioekonomických podmínek, nastavení programu – cíle programu, prioritních oblastí, výzev, analýza dat a informací z realizace programu (zprávy). Data mining a zpracování statistických ukazatelů. Dotazníkové šetření u podpořených i nepodpořených podniků pro posouzení souladu s potřebami příjemců (podpořených podniků) – formou CAWI (v případě nutnosti zvýšení „návrtnosti“ bude použito CATI). V rámci výzkumu bude eventuálně zkoumána relevance u „nepodpořených“ podniků – tzn., zda nastavení programu/výzev odpovídalo potřebám cílových skupin (podpořených i nepodpořených podniků). Expertní panel: evaluační tým disponuje skupinou expertů, která bude využita pro expertní posouzení OPPI, pro jednotlivé oblasti/programy budou sestaveny týmy expertů na danou tematiku. Počítá se s využitím metod typu „Delfi“ a expertních panelů, do kterých budou zapojeni experti z evaluačního týmu, případně další odborníci v dané oblasti. Pro jednotlivé oblasti/programy budou sestaveny týmy expertů na danou tematiku,

Zdroj dat:	<ul style="list-style-type: none"> ▪ Programová dokumentace OPPI, monitorovací zprávy a výroční zprávy OPPI, vč. dokumentace k jednotlivým programům a výzvám ▪ Evaluační zprávy a další relevantní analýzy a studie ▪ Data z monitorovacího systému ▪ Strategické dokumenty ČR (příp. EU) ▪ Statistická data ČSÚ a dalších orgánů ▪ Data z dotazníkového šetření (podpořené a nepodpořené podniky)
Rizika a omezení:	Rizika jsou především v nízké ochotě respondentů šetření a nízké míře návratnosti dotazníkového šetření – řešením rizika bude dodatečný sběr pomoci metody CATI.

Evaluační otázka:	EOI.2 Do jaké míry byl globální/specifický/operační cíl naplněn?
Garant:	PROCES – Centrum pro rozvoj obcí a regionů, s.r.o.
Popis a postup řešení:	<p>Globální cíl OPPI byl nastaven poměrně široce a obecně. Evaluace se primárně zaměří na hlubší analýzu jednotlivých komponent konkurenceschopnosti a inovativní výkonnosti.</p> <p>V rámci evaluace bude nejprve provedena analýza a vyhodnocení naplnění cílů „na nižší úrovni“ – tzn. operační – specifický – a následně globální, vzhledem k tomu, že se na sebe logicky váží (hierarchizace cílů).</p> <p>Pro vyhodnocení míry naplnění každého cíle bude provedeno:</p> <ol style="list-style-type: none"> 1. Syntéza dílčích zjištění ostatních částí této evaluace, zejména pak výstupů z kontrafaktuální analýzy. 2. Posouzení míry naplnění cíle formou expertního panelu/expertního posouzení. Každý expert provede bodování podle stanovených kritérií na bodové škále a detailně zdůvodní toto hodnocení. Tento přístup je ověřen a úspěšně využíván pro hodnocení souladu i dopadů (např. Berman Group). <p>Výsledky zjištění budou postupně agregovány systéme „bottom-up“ – tzn. operační – specifické cíle – globální cíl. U jednotlivých cílů bude vedle zhodnocení naplnění provedeno detailní zdůvodnění. Evaluátor zváží možnosti využití output analýzy.</p> <p>Zhodnocení míry naplnění globálního cíle bude specifikovat přínos OPPI pro ČR. Podle Evropské komise (2016), každé investované euro v programovém období let 2007-2013, mělo v důsledku multiplikačního efektu přinést dodatečných 2,7 eur ve formě hrubého domácího produktu (HDP) České republiky do roku 2023. K otestování těchto pozitivních dopadů OPPI je ale zapotřebí využít rigorózní evaluační metody, které zatím v České republice nebyly často využívány (Potluka a kol., 2016, Dvouletý 2017b, nebo Srholec, 2015). Podrobnější popis přístupu ke zjištění „atribuce“ je popsán u kontrafaktuální vyhodnocení v části II.</p>
Pracovní hypotéza:	<i>„Globální/specifické/operační cíle programu byly dosaženy v předpokládané míře a přinesly pro Českou republiku předpokládané pozitivní dopady a změny.“</i>
Použité metody:	<ol style="list-style-type: none"> 1. Analýza dat a dokumentace – rozbor aktuálních socioekonomických dat (ukazatelů) relevantních pro program 2. Data Mining 3. Dotazníkové šetření u podpořených projektů 4. Expertní posouzení (panel) – bude provedeno s využitím metod typu „Delfi“ a/nebo expertních panelů, do kterého budou zapojeni experti evaluačního týmu, zadavatele a další odborníci v dané oblasti.
Zdroj dat:	<ul style="list-style-type: none"> ▪ Data z dotazníkového šetření ▪ Data z monitorovacího systému, ČSÚ
Rizika a omezení:	Rizika jsou především v nízké ochotě respondentů šetření a nízké míře návratnosti dotazníkového šetření – řešením rizika bude dodatečný sběr pomoci metody CATI.

Evaluační otázka:	EOI.3 Jaký je mechanismus naplnění globálního/specifického/operačního cíle?
Garant:	PROCES – Centrum pro rozvoj obcí a regionů, s.r.o.
Popis a postup řešení:	<p>Pro identifikaci a analýzu mechanismu pro naplnění cílů intervence, resp. fungování intervence včetně předpokladů bude zpracována teorie změny. Modely budou zpracovány pro jednotlivé programy. Po dohodě s MPO nebude provedena agregace na úroveň OPPI vzhledem ke komplexnosti problematiky. Modely teorie změny pro jednotlivé programy budou sestaveny následovně:</p> <ol style="list-style-type: none"> Cílem bude, co nejreálnější nastavení vztahů a příčin, zejména pak oblasti tzn. black-boxu tedy mechanismu způsobující změny (přechodu z oblasti aktivit a výstupů, která je pod kontrolou ŘO do oblasti výsledků a dopadů, která je mimo kontrolu ŘO). Evaluátor se při zpracování teorie změny primárně zaměří na tzv. „čistou intervenční logiku“ (clear intervention logic) jak ji vnímá EK. Součástí teorie změny bude identifikování a popis vnitřních a vnějších předpokladů pro fungování toto mechanismu (budou využity pro EO I.4). Současně budou indikativně navrženy vhodné ukazatele odrážející tento jev (změnu) (budou využity pro EO I.5). Expertní projednání teorií změny a posouzení vazeb a jejich intenzity na základě definovaných škál. Výstupem bude grafické znázornění – model teorie změny (schéma) – pro jednotlivé programy, který bude obsahovat: a) jednotlivé klíčové prvky modelu, b) vazby mezi těmito prvky a intenzita těchto vazeb, c) klíčové předpoklady a externí faktory modelu, d) přehled „hluchých“ místa v modelu/logiky. Následně bude provedena komparace jednotlivých modelů teorie změny s (intervenční) logikou, tak jak je popsána v jednotlivých programech. Tím bude provedena identifikace „problémových míst“ (chybějící prvky/„hluchá místa“ atp.) a jejich analýza z hlediska dopadu na naplnění cílů (dosažení požadovaných změn). <p>Posouzení „příspěvku“ (kontribuce/contribution) k naplnění cílových hodnot indikátorů bude provedeno na základě analýzy stavu, resp. naplnění (cílových hodnot) výsledkových indikátorů za jednotlivé projekty, resp. za jednotlivé typy projektů (bude také možné analyzovat míru přínosu podle typů projektů). DATA MIS.</p> <p>Pro ověření funkčností teorií změny budou vypracovány případové studie:</p> <ol style="list-style-type: none"> Případové studie komplexně strukturovaně popíší kontext daného programu, teorii změny a na typových případech (projektech) popíší proces změny, resp. dosažené výsledky s cílem ověřit funkčnost teorie změny. Po dohodě s MPO v rámci vyjasnění zadání bude za každý program zpracována 1 studie. Studie komplexně strukturovaně popíše kontext programu, Teorii změny a na 2 případech (projektech) popíše/ověří funkčnost Teorie změny. Mělo by se jednat o 1 „typický případ“ (projekty) a jeden případ (projekt) typu „best practice“. MPO (garanti jednotlivých programů) budou nápomocní při výběru těchto případů (projektů) za každý program. <p>Posouzení „příspěvku“ k naplnění cílů jednotlivých programů bude provedeno prostřednictvím expertního posouzení na bodové škále dle předem stanovených kritérií.</p>
Pracovní hypotéza:	<i>„Mechanismus naplnění globálního/specifického/operačního cíle proběhl v takové podobě, která maximálně podporuje dosažení plánovaných a požadovaných dopadů a výsledků programu, bez výrazných problémových míst.“</i>
Použité metody:	<ol style="list-style-type: none"> Teorie změny Analýza dat z monitorovacího systému Expertní posouzení

	<p>4. Rozhovory/Skupinové rozhovory (Fokusní skupiny) s podpořenými podniky, zástupci ŘO/zprostředkujících subjektů (ZS) a další zainteresovaní stakeholderi</p> <p>5. Případové studie</p>
Zdroj dat:	<ul style="list-style-type: none"> ▪ Programová dokumentace ▪ Data z monitorovacího systému – hodnoty indikátorů ▪ Informace z rozhovorů (fokusních skupin) ▪ Odborné studie a vědecké články zaměřené na konkurenceschopnost a inovace/inovativnost
Rizika a omezení:	<ul style="list-style-type: none"> ▪ Přílišná komplexita problematiky neumožní identifikovat všechny důležité prvky v teorii změny – měl by eliminovat kvalitní expertní tým s širokou expertizou a odbornými zkušenostmi (Stame 2004). ▪ Příliš mnoho klíčových předpokladů/podmínek (především) vnějších faktorů) – měl by eliminovat kvalitní expertní tým s širokou expertizou a odbornými zkušenostmi. ▪ Neochota respondentů zapojit se do výzkumu – řešením bude podpora ze strany zadavatele prostřednictvím poskytnutí pověřovacího dopisu.
Evaluační podotázka:	EOI.3.1 Obsahovaly projekty realizované v programech podpory Nemovitosti, ICT a strategické služby, ICT v podnicích a Poradenství alespoň jeden cíl mající charakter výsledku nebo přínosu, který by zcela vyhověl zásadám SMART (specifické, měřitelné, akceptovatelné, realistické a časově ohraničené)?
Popis a postup řešení:	<p>Zodpovězení této podotázky bude provedeno prostřednictvím následujících kroků:</p> <ol style="list-style-type: none"> 1. Identifikace cílů vyhovující zásadám „SMART cíle“: Bude proveden rozbor cílů programů (příp. také výsledkových indikátorů uvedených) programů – tj. posouzení, zda skutečně odráží požadovanou změnu – mimo jiné budou cíle konfrontovány s identifikovanými výsledky v modelu teorii změny daných programů (posouzen soulad s teorií změny). Dále bude provedeno expertní posouzení jednotlivých cílů podle zásad SMART (specifické, měřitelné, akceptovatelné, realistické a časově ohraničené), přičemž budou zohledněny novější pohledy na tento přístup. 2. Identifikace projektů obsahujících „SMART cíle“ (resp. SMART výsledkový indikátor): Bude proveden průzkum u podpořených projektů, zda jejich projekty obsahovaly identifikované „SMART cíle“. 3. Zhodnocení příspěvku podpořených projektů (pokud nebudou identifikovány „SMART cíle“): Vyhodnocení naplnění indikátorů a odhad míry příspěvku pomocí expertního odhadu. - Dále bude provedeno zhodnocení míry příspěvku projektů k předem definovaným přínosům podpořenými podniky na bodové škále. Definované přínosy bude specifikovány evaluátorem na základě teorie změny a kritérií měřitelnosti). Zhodnocení bude provedeno za jednotlivé programy.
Použité metody:	<ol style="list-style-type: none"> 1. Analýza dokumentace a dat 2. Dotazníkové šetření u podpořených podniků (příjemců) 3. Expertní posouzení
Zdroj dat:	<ul style="list-style-type: none"> ▪ Programová a projektová dokumentace, monitorovací zprávy atp. ▪ Data z monitorovacího systému ▪ Data z dotazníkového šetření
Rizika a omezení:	Nízká ochota respondentů šetření a nízké míře návratnosti dotazníkového šetření – řešením rizika bude dodatečný sběr pomoci metody CATI.

Evaluační otázka:	EOI.4 Jaké jsou příčiny a klíčové podmínky úspěšného naplnění daného cíle?
Garant:	Akses spol. s r.o.

Popis a postup řešení:	Pro zodpovězení se bude vycházet z teorie změny pro jednotlivé programy zpracované v rámci EOI.3, které mj. budou identifikovat příčiny a klíčové podmínky (chápáno jako předpoklady fungování modelu/teorie). Následně bude provedena: <ol style="list-style-type: none"> 1. Identifikace těchto příčin a klíčových podmínek (předpokladů) na základě zpracovaných teorií změny specificky pro naplnění cílů – programového, specifických i operačních). Evaluátor se dále pokusí o posouzení jejich významu pro fungování modelu pomocí expertního posouzení. 2. Srovnávací analýza jednotlivých výzev. Bude provedena komparace jednotlivých výzev a identifikovány příčiny a klíčové podmínky úspěšnosti (tzv. kauzální podmínky) pro naplnění jednotlivých cílů – chápáno jako úspěšnost výzvy (jako „zkoumaného důsledku“). V rámci srovnávací analýzy zváží evaluátoři využití principů kvalitativní srovnávací analýzy (QCA).
Pracovní hypotéza:	<i>Pracovní hypotéza bude zformulována na základě realizované průzkumu a zpracovaných teorií změny.</i>
Použité metody:	<ol style="list-style-type: none"> 1. Analýza dokumentace 2. Teorie změny (rozpracovaná detailně v EOI.3) 3. Komparativní analýza 4. Expertní posouzení
Zdroj dat:	<ul style="list-style-type: none"> ▪ Programová dokumentace (vč. výzev) ▪ Příčiny a klíčové podmínky z teorie změny
Rizika a omezení:	Přílišná komplexita vnějšího prostředí pro určení klíčových příčin a klíčových podmínek – eliminace rizika kvalitní expertizou odborného týmu.

Evaluační otázka:	EOI.5 Byly projektové indikátory jednotlivých programů podpory vhodně zvoleny pro účely monitorování?
Garant:	Akses spol. s r.o.
Popis a postup řešení:	Při zodpovězení otázky se bude vycházet z teorie změny (zpracované v rámci EO I.3) pro specifikované programy dle Přílohy č. 2 výzvy k podávání nabídky. V rámci zodpovězení této evaluační otázky bude provedena: <ol style="list-style-type: none"> 1. Analýza indikátorů (indikátorové soustavy) jednotlivých programů na základě následujících kritérií: relevance (návaznost indikátoru na cíle/výsledky), srozumitelnost, dostupnost, pro výsledkové indikátory dále ještě citlivost (indikátor je/byl ovlivnitelný plánovanými intervencemi) a normativita (indikátor odráží pozitivní efekt/změnu). 2. Analýzy indikátorů podle charakteristik SMART (podrobněji specifikovaná kritéria viz EOI.4.1) 3. Souhrnné expertní posouzení validity používaných indikátorů pro monitorování jednotlivých programů, případně navrhne alternativně způsob měření výsledků na základě teorie změny – ať už nových „přímých“ ukazatelů nebo nepřímých proxy ukazatelů.
Pracovní hypotéza:	<i>„Projektové indikátory jednotlivých programu podpory byly vhodně zvoleny a umožňující odpovídající věcně správné monitorování implementace programu.“</i>
Použité metody:	<ol style="list-style-type: none"> 1. Analýza dokumentace/programů, monitorovací zprávy (přehled indikátorů) 2. Data Mining 3. Dotazníkové šetření u podpořených podniků – pro zhodnocení srozumitelnosti indikátorů apod. 4. Expert posouzení jednotlivých kritérií
Zdroj dat:	<ul style="list-style-type: none"> ▪ Přehled a naplňování indikátorů ▪ Data z dotazníkového šetření u podpořených podniků

Rizika omezení:	a	Nízká ochota respondentů šetření a nízké míře návratnosti dotazníkového šetření – řešením rizika bude dodatečný sběr pomoci metody CATI.
------------------------	----------	--

Evaluační otázka:	EOI.6 Jaké jsou nezamýšlené (pozitivní i negativní) efekty v rámci dosahování programového a každého specifického a operačního cíle?	
Garant:	Akses spol. s r.o.	
Popis a postup řešení:	<p>Evaluátor zmapuje komplexně působení intervence a pokusí se identifikovat maximum efektů (výsledky a dopady), které projekty vyvolaly – přičemž využije principy a zkušenosti metodiky „Outcome mapping/Outcome harvesting“. Členové evaluačního týmu jako jedni z prvních šířili a propagovali tuto metodu v České republice s využitím zahraničního know-how.</p> <p>Efekty budou zkoumány u tzv. boundary partners (hraničních partnerů – tedy subjektů, kteří jsou na „hranici“ změny – působí, ovlivňují změnu (podpořené podniky, nepodpořené podniky – konkurence a další jako například profesní a zájmová sdružení, asociace apod.).</p> <p>Bude provedena analýza a expertní posouzení (zhodnocení) významu pozitivních a negativních efektů a celkového převažujícího efektu na výstupů analýza této EO a z kontrafaktuální analýzy.</p>	
Pracovní hypotéza:	<i>Pracovní hypotéza bude zformulována na základě realizované průzkumu a zpracovaných teorií změny.</i>	
Použité metody:	<ol style="list-style-type: none"> 1. Outcome mapping/harvesting. Výhodou metody Outcome mapping/harvesting je, že nezjišťuje naplněnost předem definovaných cílů (tj. jak byly dosaženy cíle původně stanovené na začátku programu), ale spíše se soustředí na to, jaké výsledky byly skutečně programem dosaženy, ať již plánovaně či neplánovaně. Proto je tato metoda vhodná pro „zachycení“ neplánovaných efektů (Wilson-Grau 2012). 2. Data Mining 3. Budou využity výstupy (data) z sbíraná/získaná z dalších nástrojů: dotazníkové šetření u podpořených podniků, rozhovory/skupinové rozhovory s ŘO, ZS, příp. další vybranými zainteresovanými subjekty 4. Expertní posouzení 	
Zdroj dat:	<ul style="list-style-type: none"> ▪ Data z dotazníkového šetření, rozhovorů 	
Rizika omezení:	a	Nízká ochota respondentů šetření a nízké míře návratnosti dotazníkového šetření – řešením rizika bude dodatečný sběr pomoci metody CATI.

Evaluační otázka:	EOI.7 Lze předpokládat, že intervence realizované v rámci OPPI povedou k trvalému zlepšení identifikovaných potřeb rozvoje?
Garant:	PROCES – Centrum pro rozvoj obcí a regionů, s.r.o.

Popis a postup řešení:	Tato evaluační otázka se zaměřuje na „trvalé zlepšení identifikovaných potřeb rozvoje“ – tj. zhodnocení udržitelnosti intervence (OPPI), resp. jejích výsledků. V rámci úkolu bude provedena: <ol style="list-style-type: none"> 1. Analýza udržitelnosti výsledků (Jsou výsledky intervence udržitelné/přetrvávají i po skončení financování?) Bude proveden průzkum u podpořených podniků s cílem zjistit, zda přetrvávají pozitivní efekty/vedly ke zlepšení z hlediska delšího časového horizontu. 2. V případě, že bude vyhodnocena jako „neudržitelná“ nebo „spíše neudržitelná“ bude provedena analýza, pokračování podpory těchto aktivit (tohoto typu intervencí) nebo ukončení podpory. Bude proveden průzkum poptávky vhodných oblastí (aktivit) a forem podpory u cílových skupin (podpořených i nepodpořených). Bude provedeno expertní posouzení vhodných oblastí s ohledem na socioekonomickou situaci a trendy a strategické priority ČR a EU.
Pracovní hypotéza:	<i>„Intervence realizované v rámci OPPI povedou k trvalému zlepšení identifikovaných potřeb rozvoje“</i>
Použité metody:	<ol style="list-style-type: none"> 1. Dotazníkové šetření u cílových skupin 2. Expertní posouzení 3. Analýza dokumentace (strategických priorit)
Zdroj dat:	<ul style="list-style-type: none"> ▪ Data z dotazníkového šetření – podpořené a nepodpořené subjekty ▪ Strategické dokumenty ČR a EU
Rizika a omezení:	Nízká ochota respondentů šetření a nízké míře návratnosti dotazníkového šetření – řešením rizika bude dodatečný sběr pomoci metody CATI.

2.1.2 Evaluační otázky část 2: „Hodnocení dopadů na ekonomickou situaci podpořených podniků a jejich konkurenceschopnost“.

Evaluační otázka:	EOII.1 Náklady, tržby, zisk a hospodárnost
Garant:	Vysoká škola ekonomická v Praze
Popis a postup řešení:	<p>Pro vyhodnocení programu na úrovni jednotlivých podniků využijeme kontrafaktuální dopadovou analýzu (CIE) doplněnou o dotazníkové šetření. Metodiku tohoto přístupu zdokumentovalo několik výzkumů, například Potluka a kol. (2016), Potluka a Špaček (2013), nebo Srholec (2015).</p> <p>Cílem programu je zvýšit konkurenceschopnost českých malých a středních podniků a tím přispět k jejich růstu, zvýšení exportní aktivity a vytvoření nových pracovních míst. Očekávaným výsledkem intervence je tedy zlepšení výsledků podpořených podniků u jednotlivých analyzovaných indikátorů (viz dále).</p> <p>Podstatou evaluace bude provedení srovnání podpořených subjektů v rámci OPPI s nepodpořenými subjekty pro jednotlivé indikátory. Ve stejnou chvíli bude analyzován rozdíl u sledovaných indikátorů mezi obdobími před intervencí a po jejím ukončení. OPPI probíhal mezi lety 2007-2013. Autio a Rannikko (2016) společně s dalšími výzkumníky (např. Wishlade a kol. 2016) poukazují, že je vhodné analyzovat dopady programu jako rozdíl dvouletého období před intervencí a dva roky po jejím ukončení. Proto zvolíme obdobný přístup.</p> <p>Pro účely kontrafaktuální analýzy spárujeme skupiny podpořených a nepodpořených podniků na základě vybraných firemních charakteristik za období let 2005-2006 a následně budeme analyzovat dopady programu pro roky 2014-2015. Evaluační tým disponuje přístupy do firemních databází Albertina a Magnus. Kombinace dat těchto databází přispěla k získání robustního datového souboru z finančních výkazů pro období let 2003-2015. Před-intervenční proměnné tvoří údaje za období let 2005-2006, konkrétně se jedná o: výši aktiv,</p>

	<p>kategorii obratu, rok založení, PSČ, velikost obce, kraj sídla, právní formu, kategorii počtu zaměstnanců a sekci CZ NACE.</p> <p>Pro zvýšení robustnosti získaných výsledků pak bude využito více technik párování na základě vypočteného propensity skóre (párování s nejbližším sousedem a kernel matching). Po provedení párování a posouzení kvality párování, budou odhadnuté rozdíly průměrných hodnot ((průměr 2014-2015) – (průměr 2005-2006)) výstupu podpořených a nepodpořených firem vyhodnoceny na základě statistické významnosti a standardní chyby odhadů a dále proběhne interpretace výsledků (Potluka a kol, 2016). Interpretace výsledků dále bude provedena v souladu s aktuálními empirickými poznatky a literaturou, např. Brealey a kol. (2017). Analýza bude provedena nejprve pro celou skupinu podpořených podniků, která umožní prvotní pohled na výsledky programu jako celku, nicméně ve druhé fázi budou výsledky vypočteny pouze pro jednotlivé prioritní osy, což umožní porovnat výsledky v jednotlivých programech podpory. Konkrétně se jedná o programy: 1/START; 2/PROGRES; 3/ZÁRUKA; 4/ROZVOJ; 5/ICT V PODNICÍCH; 6/ICT A STRATEGICKÉ SLUŽBY; 7/EKOENERGIE; 8/INOVACE; 9/POTENCIÁL; 10/SPOLUPRÁCE; 11/PROSPERITA; 12/ŠKOLICÍ STŘEDISKA; 13/NEMOVITOSTI; 14/PORADENSTVÍ; 15/MARKETING.</p> <p>Sledované indikátory* (v rámci požadovaných dílčích evaluačních otázek EOII.1.1 až EOII.1.9 i dodatečných otázek EOII.1.10 až EOII.1.13) jsou součástí níže uvedených databází a evaluační tým VŠE v Praze jimi disponuje.</p> <ul style="list-style-type: none"> ▪ EOII.1.1: Jaký vliv měla realizace projektu na výši a strukturu nákladů? K jaké změně struktury dodavatelsko-odběratelských vztahů došlo? Indikátory: Osobní náklady, Výkonová spotřeba, Odpisy, Nákladové úroky (sledovány v Kč a jako změnový koeficient v % nebo Kč) Hypotéza H2.1: <i>V porovnání s nepodpořenými podniky a obdobím před realizací projektu, došlo u podpořených podniků v období po realizaci projektu ke zvýšení osobních nákladů.</i> Hypotéza H2.2: <i>V porovnání s nepodpořenými podniky a obdobím před realizací projektu, došlo u podpořených podniků v období po realizaci projektu k navýšení nákladových úroků.</i> Hypotéza H2.3: <i>V porovnání s nepodpořenými podniky a obdobím před realizací projektu, došlo u podpořených podniků v období po realizaci projektu ke zvýšení výkonové spotřeby.</i> Hypotéza H2.4: <i>V porovnání s nepodpořenými podniky a obdobím před realizací projektu, došlo u podpořených podniků v období po realizaci projektu ke zvýšení odpisů.</i> ▪ EOII.1.2: Snížily se náklady na opravy a nákup nových zařízení? Indikátory: Hmotný investiční majetek, Odpisy (sledovány v Kč a jako změnový koeficient v % nebo Kč) Hypotéza H2.5: <i>V porovnání s nepodpořenými podniky a obdobím před realizací projektu, došlo u podpořených podniků v období po realizaci projektu ke zvýšení hodnoty hmotného investičního majetku.</i> Relevantní je rovněž hypotéza H2.4 (viz EOII.1.1.). ▪ EOII.1.3: Jaký vliv měla realizace projektu na hospodárnost podniku? Indikátory: Nákladovost (v %), Přidaná hodnota na osobní náklady, tj. produktivita, Obrat celkových aktiv, Obrat stálých aktiv Hypotéza H2.6: <i>V porovnání s nepodpořenými podniky a obdobím před realizací projektu, došlo u podpořených podniků v období po realizaci projektu ke snížení nákladovosti.</i> Hypotéza H2.7: <i>V porovnání s nepodpořenými podniky a obdobím před realizací projektu, došlo u podpořených podniků v období po realizaci projektu ke zvýšení produktivity práce.</i>
--	---

	<p>Hypotéza H2.8: <i>V porovnání s nepodpořenými podniky a obdobím před realizací projektu, došlo u podpořených podniků v období po realizaci projektu ke zvýšení hodnot ukazatele aktivity.</i></p> <ul style="list-style-type: none"> ▪ EOII.1.4: Jaký vliv měla realizace projektu na návratnost investic v podniku obecně i investice do realizovaného projektu? Indikátory: Návratnost investic - ROI (v %) Hypotéza H2.9: <i>V porovnání s nepodpořenými podniky a obdobím před realizací projektu, došlo u podpořených podniků v období po realizaci projektu ke zvýšení rentability investic.</i> ▪ EOII.1.5: S jakým časovým odstupem se vrací investice do projektu, jak ovlivnila realizace projektu rentabilitu investice do realizovaného projektu a jak ovlivnila realizace projektu rentabilitu investic v podpořených podnicích obecně? Relevantní je hypotéza H2.9 (viz EOII.1.4.). Dobu návratnosti investice/projektu bude možné hodnotit pouze v případě získání dat o tržbách a investičních výdajích přímo souvisejících s realizací projektu od podpořených podniků a výpočet doby návratnosti investice pouze v případě získání potřebných dat. Indikátory: Návratnost investic – ROI (v %), deskripce na úrovni podpořených podniků ▪ EOII.1.6: Jak ovlivnila realizace projektu rentabilitu tržeb? Indikátory: Rentabilita tržeb – ROS (v %) Hypotéza H2.10: <i>V porovnání s nepodpořenými podniky a obdobím před realizací projektu, došlo u podpořených podniků v období po realizaci projektu ke zvýšení rentability tržeb.</i> ▪ EOII.1.7: Jaký měla vliv realizace projektu na výši a strukturu tržeb? Indikátory: Celkové tržby, Tržby za prodej zboží, Tržby za prodej vlastních výrobků a služeb (sledovány v Kč a jako změnový koeficient v % nebo Kč) Hypotéza H2.11: <i>V porovnání s nepodpořenými podniky a obdobím před realizací projektu, došlo u podpořených podniků v období po realizaci projektu ke zvýšení tržeb.</i> ▪ EOII.1.8: Jaký vliv měla realizace projektu na přidanou hodnotu a produktivitu práce podniku? Indikátory: Přidaná hodnota (v Kč a jako změnový koeficient v % nebo Kč), Přidaná hodnota na osobní náklady, tj. produktivita Hypotéza H2.12: <i>V porovnání s nepodpořenými podniky a obdobím před realizací projektu, došlo u podpořených podniků v období po realizaci projektu ke zvýšení přidané hodnoty.</i> Relevantní je také hypotéza H2.7 (viz EOII.1.3.). ▪ EOII.1.9: Jaké byly dopady na získávání prostředků na další rozvoj firmy? Indikátory: Bilanční suma, Cizí kapitál, Vlastní kapitál, Hospodářský výsledek (sledovány v Kč a jako změnový koeficient v % nebo Kč) Hypotéza H2.13: <i>V porovnání s nepodpořenými podniky a obdobím před realizací projektu, došlo u podpořených podniků v období po realizaci projektu ke zvýšení celkových aktiv.</i> Hypotéza H2.14: <i>V porovnání s nepodpořenými podniky a obdobím před realizací projektu, došlo u podpořených podniků v období po realizaci projektu ke zvýšení cizích zdrojů.</i> Hypotéza H2.15: <i>V porovnání s nepodpořenými podniky a obdobím před realizací projektu, došlo u podpořených podniků v období po realizaci projektu ke zlepšení hospodářského výsledku.</i> Relevantní je také hypotéza H2.2 (viz EOII.1.1.). <p>Nově doplněné otázky evaluačním týmem:</p> <ul style="list-style-type: none"> ▪ EOII.1.10: Jaký vliv měla realizace projektu na provozní výkonnost podniku?
--	---

	<p>Indikátory: Provozní marže – price-cost margin, PCM (v %) Hypotéza H2.16: <i>V porovnání s nepodpořenými podniky a obdobím před realizací projektu, došlo u podpořených podniků v období po realizaci projektu ke zvýšení provozní marže.</i></p> <ul style="list-style-type: none"> ▪ EOII.1.11: Jaký vliv měla realizace projektu na zadluženost a rizikovost? Indikátory: Zadluženost (v %), Krátkodobá a dlouhodobá rizikovost (poměrové číslo) Hypotéza H2.17: <i>V porovnání s nepodpořenými podniky a obdobím před realizací projektu, došlo u podpořených podniků v období po realizaci projektu ke zvýšení zadluženosti/rizikovosti.</i> ▪ EOII.1.12: Jaký vliv měla realizace projektu na rentabilitu celkového a vlastního kapitálu? Indikátory: Rentabilita celkových aktiv – ROA (v %), Rentabilita vlastního kapitálu – ROE (v %) Hypotéza H2.18: <i>V porovnání s nepodpořenými podniky a obdobím před realizací projektu, došlo u podpořených podniků v období po realizaci projektu ke zvýšení rentability celkového kapitálu.</i> Hypotéza H2.19: <i>V porovnání s nepodpořenými podniky a obdobím před realizací projektu, došlo u podpořených podniků v období po realizaci projektu ke zvýšení rentability vlastního kapitálu.</i> ▪ EOII.1.13: Jaký vliv měla realizace projektu na likviditu podniku? Indikátory: Běžná likvidita, Pohotová likvidita (poměrová čísla) <i>Evaluační tým v této otázce jen porovná dopady na likviditu podpořených podniků, neboť není možné stanovit jasná očekávání směru působení vlivu.</i> <p>*Vycházíme z definic podnikových indikátorů dle Brealeyho a kol. (2017).</p>
<p>Použité metody:</p>	<ul style="list-style-type: none"> ▪ Kontrafaktuální dopadová analýza pomocí metody propensity score matching (podle potřeby v kombinaci s metodou rozdílů v rozdílech – DiD). ▪ Obě skupiny firem budou spárovány za pomoci nefinančních i finančních podnikových charakteristik, na základě vypočteného pravděpodobnostního skóre odhadující pravděpodobnost účasti v programu (propensity score matching, viz Angrist a Pischke, 2008). ▪ Evaluační tým dále rozšíří analýzu o druhou kontrolní skupinu, tvořenou neúspěšnými žadateli o podporu z OPPI. Seznamy neúspěšných žadatelů tým disponuje a doplní je ve spolupráci se zadavatelem. ▪ Rešerše odborné literatury. ▪ Při výpočtu odhadů dopadů bude evaluační tým využívat následující softwarové vybavení: MS Excel, IBM SPSS 24, STATA a R. Příslušný software bude vybrán podle toho, jaký konkrétní statistický úkol bude řešen. ▪ Kde to bude možné, rozšíří evaluační tým analýzu o metodu regresní nespojitosti (RDD) a metodu instrumentálních proměnných za účelem získání robustnějších výsledků.
<p>Zdroj dat:</p>	<ul style="list-style-type: none"> ▪ Evaluační tým disponuje přístupy do firemních databází Albertina a Magnus, a v předchozích kontrafaktuálních evaluacích též pracoval s firemními daty poskytnutými Českým statistickým úřadem. ▪ Kombinace dat z těchto databází přispěla k získání robustního datového souboru z finančních výkazů pro období let 2003-2015. Evaluační tým disponuje daty pro velkou část podpořených subjektů v rámci OPPI (cca 4 tis. podniků) a náhodně vybranou kontrolní skupinou, kterou tvoří data pro 17 tis. podniků. ▪ Evaluační tým dále rozšíří analýzu o druhou kontrolní skupinu, tvořenou neúspěšnými žadateli o podporu z OPPI. Seznamy neúspěšných žadatelů tým disponuje.

	<ul style="list-style-type: none"> ▪ Datový soubor bude doplněn o dostupná data ze strany zadavatele (zejména jde o rozlišení podpořených a zamítnutých žadatelů, výši poskytnuté podpory, a programu).
Rizika a omezení:	<ul style="list-style-type: none"> ▪ Vypovídací schopnost evaluace bude snížena o subjekty, pro které se nepodaří získat firemní data. Nicméně, evaluační tým disponuje dostatečnými daty, zaručujícími standardní statistickou sílu a robustnost. Tato skutečnost se může zejména projevit u analýzy dopadů na úrovni jednotlivých programů, kdy některé programy mohou mít pouze relativně omezený počet pozorování pro jednotlivé podpořené subjekty. ▪ Výsledky evaluace provedené na malém vzorku mohou být zkresleny zastoupenými firmami v daném souboru, jejichž výsledky nemusí být srovnatelné s ostatními příjemci podpory (tzv. sample bias). Evaluační tým se pokusí získat co největší počet dat pro podpořené subjekty. ▪ Dostupné komerční databáze nereportují spolehlivě počet zaměstnanců, což je častý indikátor úspěšnosti programu. Data o počtu zaměstnanců by mohla být ale dodána ČSÚ prostřednictvím zadavatele.
Přínosy	<ul style="list-style-type: none"> ▪ Výzkumný tým plánuje zaslat výsledky evaluace do dvou odborných vědeckých časopisů. Tím získá zadavatel rigorózní posudky jak na metodický přístup, tak prezentaci výsledků evaluace (je ale možné, že posudky přijdou až po oficiálním ukončení projektu, přesto si myslíme, že jde o vhodný nástroj ověření kvality výstupů).

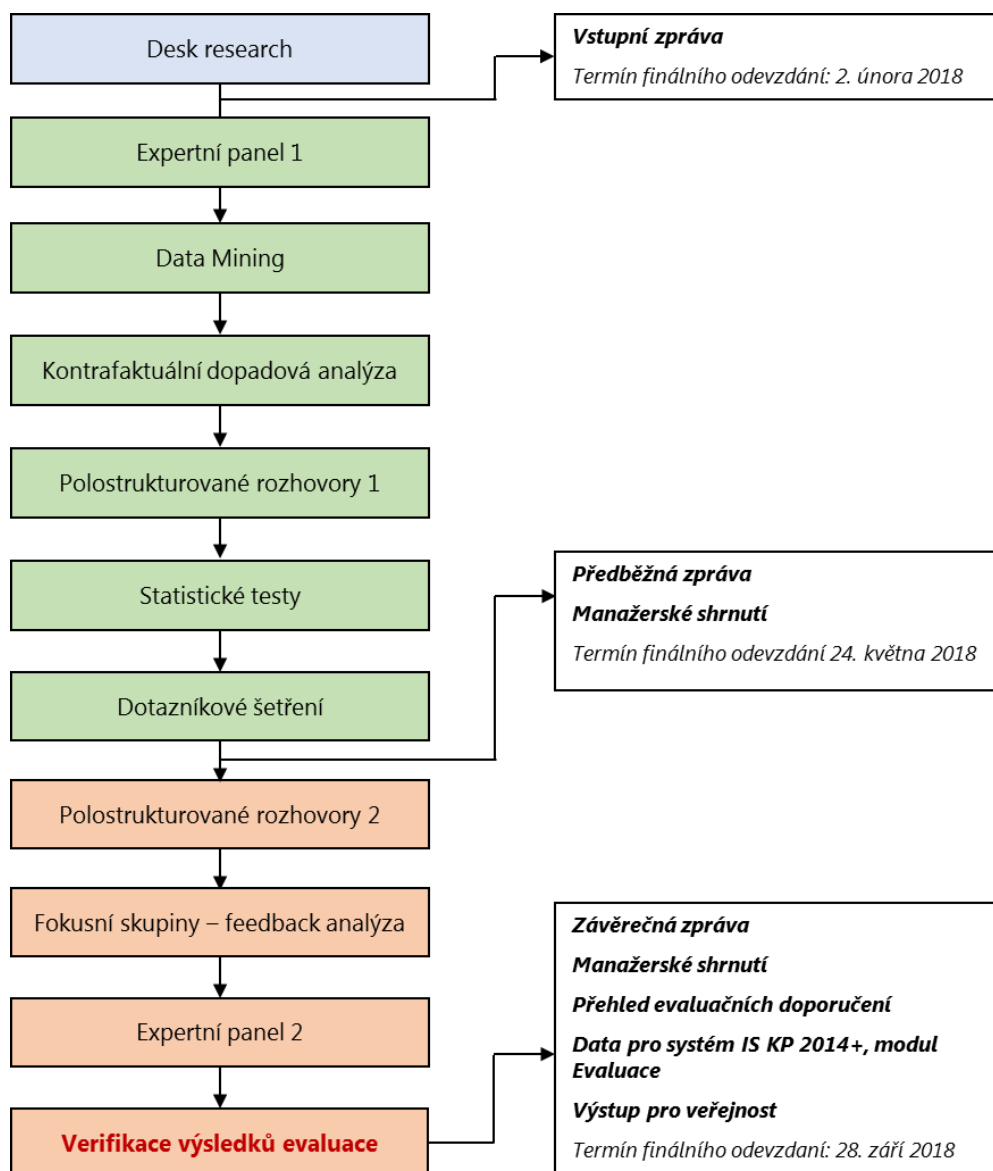
Evaluační otázka:	EOII.2 Tržní podíl a export EOII.3 Kvalita, inovace, procesy a výkonnost podniku
Garant:	Vysoká škola ekonomická v Praze
Popis a postup řešení:	<p>Odpovědi na evaluační otázky č. 2 a 3 budou muset být získány na základě vlastního dotazníkového šetření, neboť analyzované indikátory nelze získat z žádné dostupné komerční databáze. Inspirací pro vlastní dotazníkové šetření mezi příjemci OPPI je studie Wokouna a kol. (2016), kteří již podobné dotazníkové šetření realizovali. ČSÚ sice disponuje daty o výši exportů v podnicích, nicméně evaluační tým není schopen zaručit, že tato data získá tak rychle, aby byl schopen na nich kontrafaktuální analýzu realizovat.</p> <p>Připravený dotazník bude rozeslán všem příjemcům podpory elektronicky, tedy i těm, pro které výzkumný tým neměl podniková data, a bude se skládat z uzavřených a otevřených otázek. Otázky budou součástí dotazníkového šetření realizovaného v části 1. Ty budou následně vyhodnoceny prostřednictvím četností a statistických testů (případně regresních a ekonometrických modelů).</p> <p>V rámci řešení evaluačních otázek budou řešeny následující indikátory:</p> <ul style="list-style-type: none"> ▪ <u>Tržní podíl a export</u> (změna tržního podílu, změna exportní aktivity) Hypotéza H2.20: <i>U podpořených podniků došlo v období po realizaci projektu ke zvýšení tržního podílu.</i> Hypotéza H2.21: <i>U podpořených podniků došlo v období po realizaci projektu ke zvýšení exportní aktivity.</i> ▪ <u>Kvalita, inovace, procesy a výkonnost podniku</u> (změna kvality výrobků, implementace nových procesů, zefektivnění stávajících podnikových procesů) ▪ Hypotéza H2.22: <i>U podpořených podniků došlo v období po realizaci projektu ke zlepšení kvality výrobků nebo služeb.</i> ▪ Hypotéza H2.23: <i>U podpořených podniků došlo v období po realizaci projektu k zavedení nové nebo zlepšené metody výroby nebo zpracování výrobků nebo služeb.</i> ▪ Hypotéza H2.24: <i>U podpořených podniků došlo v období po realizaci projektu ke zefektivnění stávajících podnikových procesů.</i>

Použité metody:	<ul style="list-style-type: none"> ▪ Analýza dat získaných z dotazníkového šetření prostřednictvím četností a statistických testů ▪ Hodnocení inovací bude zpracováno ve vztahu ke změně tržeb a zaměstnanosti podle změn příslušného ukazatele a orientace na rozdílné trhy (např. pomocí testů chí-kvadrátu). ▪ Rešerše odborné literatury. ▪ Při výpočtu odhadů dopadů bude evaluační tým využívat následující softwarové vybavení: MS Excel, IBM SPSS 24, STATA a R. Příslušný software bude vybrán podle toho, jaký konkrétní statistický úkol bude řešen.
Zdroj dat:	<ul style="list-style-type: none"> ▪ Odpovědi na evaluační otázky č. 2 a 3 budou muset být získány na základě vlastního dotazníkového šetření, neboť analyzované indikátory nelze získat z žádné dostupné komerční databáze. ▪ Výzkumný tým využije pro analýzu informace z monitorovacích zpráv a dat z monitorovacího systému poskytnutých zadavatelem.
Rizika a omezení:	<p>Vypovídací schopnost evaluace bude snížena o respondenty, pro které se nepodaří získat vyplněný dotazník.</p> <p>Data z dotazníkové šetření jsou daty subjektivními, tudíž bude zapotřebí interpretovat získané výsledky s jistým omezením a určitou opatrností.</p>
Přínosy:	<p>Výzkumný tým plánuje zaslat jeden článek do odborného vědeckého časopisu. Tím zadavatel získá rigorózní recenzní řízení, které prověří kvalitu dosažených výstupů (evaluační tým na druhou stranu ale není schopen odhadnout dobu, jak dlouho bude recenzní řízení trvat).</p>

2.2 Výzkumné metody a sběr dat

Pro zjištění všech potřebných informací a dat, nutných pro zodpovězení evaluačních otázek, bude využita kombinace několika výzkumných metod. Využití většího počtu metod umožní získat informace z více zdrojů, tzn., že zjištěná data budou ověřena a celkově se tak zvýší validita výzkumu. Jednotlivé metody na sebe vzájemně navazují, což umožní ověřit poznatky získané jednou metodou ověřit metodami ostatními. Návaznost použitých metod je zobrazena v následujícím schématu:

Obrázek 1: Schéma návaznosti jednotlivých výzkumných metod



Pozn.: Rozdělení jednotlivých metod do projektových aktivit je uvedeno v harmonogramu, v kapitole 3.

2.2.1 Desk research (sekundární data)

Metoda „desk research“ spočívá ve sběru a analýze sekundárních dat. Principem metody je analýza a vyhodnocení již existujících dostupných dokumentů a informací. Metoda je využívána především pro získání základního pohledu na řešenou problematiku a efektivní nastavení dalších prací v rámci evaluace. V první fázi této metody bude proveden tzv. screening analyzovaných dokumentů, který vyhodnotí jejich relevanci a důležitost a určí způsob dalšího zpracování v dokumentech obsažených informací. Po screeningu přichází na řadu detailní analýza dokumentů, jejíž podoba vychází se zadání evaluačního

úkolů. V rámci metody desk research budou analyzovány informace ve všech hlavních podkladových materiálech uvedených v zadávací dokumentaci, v rámci realizace evaluace budou identifikovány další potenciální relevantní dokumenty. V rámci rešerše jsou na úrovni ČR analyzovány minimálně následující dokumenty:

Tabulka 1: Přehled hlavních dokumentů relevantních pro analýzu desk research

Programové a jiné dokumenty související s OP PI	Strategické a koncepční dokumenty:
Programový dokument OP PI	Koncepce podpory malých a středních podnikatelů 2014-2020
Výzvy jednotlivých programů	Akční plán podpory malých a středních podnikatelů ČR na rok 2016
Podkladové studie přípravy OP PI	Národní inovační strategie ČR 2012-2020
Realizované evaluace OP PI	Strategie mezinárodní konkurenceschopnosti ČR 2012-2020
Výroční zprávy OP PI	
Metodika OP PI	

Zároveň budou analyzovány relevantní dokumenty na úrovni Evropské unie.

2.2.2 Data Mining (sekundární data)

Kvantitativní metoda, která pracuje s daty z informačních systémů a zdrojů statistických dat. Hodnotitel disponuje jedinečnými daty za celou ČR, vzniklých při řešení předchozích výzkumných projektů. Data mining poskytuje základní informace a podklady pro hodnocení, na kterých jsou následně nastaveny další kroky evaluace, například základní evaluační hypotézy, výzkumné otázky pro dotazníkové průzkumy, polostrukturované rozhovory, atd. Výstupy metody zároveň slouží pro prezentaci skutečností, které lze z analýzy takovýchto dat formulovat. Podkladová data v rámci metody data mining budou, stejně jako všechna číselná data použitá při evaluaci, budou podrobena detailní analýze prostřednictvím matematicko-statistických metod a interpretována tabulkovými a grafickými výstupy, doplněnými o textovou interpretaci závěrů. Data mining bude využit pro sběr informací v oblasti podpořených i nepodpořených podniků, jakožto jeden ze zdrojů informací pro realizaci kontrafaktuální analýzy.

Data budou zpracována prostřednictvím matematicko-statistických metod, za využití statistického softwaru IBM SPSS.

2.2.3 Kontrafaktuální dopadová analýza (CIE)

Kontrafaktuální dopadová analýza je kvantitativní metoda, která bude použita k zodpovězení evaluačních otázek v části 2.2.2. Její podstatou je provedení srovnání finančních výsledků podpořených subjektů v rámci OPPI s výsledky obdobných nepodpořených subjektů za pomoci tzv. propensity score. Napříč oběma skupinami bude analyzován rozdíl u sledovaných indikátorů mezi obdobími před intervencí a po jejím ukončení. Při výpočtu odhadů dopadů bude evaluační tým využívat následující softwarové vybavení: MS Excel, IBM SPSS 24, STATA a R. Příslušný software bude vybrán podle toho, jaký konkrétní statistický úkol bude řešen.

2.2.4 Dotazníková šetření (primární data)

Průzkum bude realizován s cílovou skupinou podpořených projektů, minimální garantovaný počet respondentů průzkumu je 250, zároveň bude dodržen minimální počet 15 respondentů v každém z 15 programů. Počet 250 respondentů je minimální garantovaný počet dotazníků, které budou zpracovány.

Do evaluace budou zpracovány všechny vyplněné dotazníky, které dodavatel obdrží ke stanovenému dni konce průzkumu. Realizace průzkum bude provedena kombinací metod CAWI² a CATI³, tzn., že:

- V první vlně budou osloveni potenciální respondenti prostřednictvím elektronické komunikace e-mailem, s popisem průzkum a odkazem na webovou verzi dotazníku.
- Po uběhnutí předem stanovené doby budou respondenti, kteří na předchozí vlnu nereagovali, osloveni telefonicky prostřednictvím zkušených tazatelů zpracovatele evaluace. Ten upozorní na probíhající průzkum, v nejlepším případě dotazník vyplní přímo s respondentem přes telefonickou komunikaci.

Otázky průzkumu budou hodnotitelem vypracovány dle potřeb EO. Pro cílovou skupinu obyvatelstva bude zpracována jednotná podoba záznamového archu/dotazníku. Dotazník bude zpracován v elektronické verzi a bude dostupná na webových stránkách zpracovatele evaluace. Tento systém automaticky zaznamenává odpovědi do předem připravené matice, což umožní a především zrychlí zpracování výzkumu a interpretaci výsledku. Matice bude před vyhodnocením zkontrolována, tzn., že budou odstraněny neúplné a nerelevantní odpovědi.

Stejným způsobem bude proveden průzkum s cílovou skupinou nepodpořené podniky, za účelem identifikace rozdílů způsobených podporou v rámci OP PI. V rámci obou cílových skupin respondentů tak zpracovatel evaluace garantuje minimálně 300 respondentů, viz následující tabulka:

Tabulka 2: Garantované počty respondentů realizovaného šetření v jednotlivých cílových skupinách

Cílová skupina	Popis	Min. počet respondentů
Podniky podpořené prostřednictvím OPPI 2007 - 2013	Cílová skupina podniků podpořených z evaluovaného programu za účelem zisku informací o přínosech, problémech a doporučení spojených s tímto programem.	250
Nepodpořené podniky	Cílová skupina nepodpořených podniků byla do designu výzkumu zapojena pro zajištění možností efektivního srovnání skutečných dopadů u podniku podpořených, tzn., aby bylo možno identifikovat potenciální rozdíly mezi podniky podpořenými a nepodpořenými.	50

Dotazník pro realizaci průzkumu bude sestaven evaluačním týmem na základě zadání evaluačního úkolu a výstup realizovaného desk research a data miningu. Dotazník bude schválen zadavatelem. Před samotným spuštěním průzkumu budou otázky ověřeny prostřednictvím 5 polostrukturovaných rozhovorů se zástupci cílové skupiny. Na základě této pilotáže bude dotazník buď finálně odsouhlasen, nebo v případě potřeby upraven.

2.2.5 Statistické testy

Analýza dat získaných z dotazníkového šetření bude provedena prostřednictvím četností a statistických testů (např. pomocí testů chí-kvadrátu). Při výpočtu odhadů dopadů bude evaluační tým využívat následující softwarové vybavení: MS Excel, IBM SPSS 24, STATA a R. Příslušný software bude vybrán podle toho, jaký konkrétní statistický úkol bude řešen.

2.2.6 Polostrukturované rozhovory (primární data)

Bude využita metoda polostrukturovaných rozhovorů, která představuje diagnostickou techniku získů informací při přímé interakci s dotazovanými osobami. Rozhovor povede zkušený tazatel zpracovatele

² Sběr dat prostřednictvím webového dotazníku.

³ Telefonické dotazování.

na základě předem připraveného scénáře. Osobní interakce navíc umožňuje otevření dalších relevantních témat. Zpracovatel garantuje minimálně 2 rozhovory s podpořenými podniky v rámci každého z 15 programů, a minimálně jeden rozhovor v každém programu se zástupcem nepodpořeného podniku. S 5 respondenty z cílové skupiny podpořených podniků bude prostřednictvím rozhovorů provedena pilotáž dotazníku pro dotazníkové šetření. Zároveň bude provedeno 15 rozhovorů se zástupci cílové skupiny nepodpořených podniků. Celkem zpracovatel garantuje provedení 50 rozhovorů, viz následující tabulka:

Tabulka 3: Garantované počty respondentů realizovaných rozhovorů v jednotlivých cílových skupinách

Cílová skupina	Popis	Min. počet respondentů
Podniky podpořené prostřednictvím OPPI 2007 - 2013	Cílová skupina podniků podpořených z evaluovaného programu za účelem získání informací o přínosech, problémech a doporučení spojených s tímto programem.	35
Nepodpořené podniky	Cílová skupina nepodpořených podniků byla do designu výzkumu zapojena pro zajištění možností efektivního srovnání skutečných dopadů u podniku podpořených, tzn., aby bylo možno identifikovat potenciální rozdíly mezi podniky podpořenými a nepodpořenými.	15

Scénář bude schválen před realizací rozhovorů zadavatelem. Cílem metody je ověřit, rozšířit a interpretovat výsledky předešlých průzkumů.

2.2.7 Skupinové rozhovory (primární data)

Focus Groups (dále jen FG) budou organizovány formou řízené diskuze zúčastněných osob pod vedením zkušeného moderátora z řešitelského týmu. Předem bude sestaven scénář, který bude pokrývat zkoumanou problematiku, výzkumné otázky budou sestaveny tak, aby byl získán dostatek informací ke splnění cíle výzkumu. Cílem metody je prostřednictvím feedback analýzy verifikovat výstupy předchozích výzkumných aktivit a předběžných odpovědí na evaluační otázky.

V rámci realizace průzkumu budou provedeny sběry primárních dat prostřednictvím skupinových rozhovorů s následujícími cílovými skupinami:

Tabulka 4: Cílové skupiny plánovaných skupinových rozhovorů

Cílová skupina	Popis	Počet skupinových rozhovorů
Podniky podpořené prostřednictvím OPPI 2007 - 2013	Cílová skupina podniků podpořených z evaluovaného programu za účelem získání informací o přínosech, problémech a doporučení spojených s tímto programem.	2 (Praha, Ostrava)
Nepodpořené podniky	Cílová skupina nepodpořených podniků byla do designu výzkumu zapojena pro zajištění možností efektivního srovnání skutečných dopadů u podniku podpořených, tzn., aby bylo možno identifikovat potenciální rozdíly mezi podniky podpořenými a nepodpořenými.	2 (Praha, Ostrava)

2.2.8 Expertní panel

Relevantním informačním zdrojem budou i účastníci expertního panelu, kteří budou verifikovat výstupy kvalitativních metod a kvantitativních analýz. Expertní tým bude tvořen experty se zkušenostmi s různými oblastmi a pohledy na zkoumanou problematiku. Multidisciplinárta expertního panelu zajistí jeho validní hodnocení a vzetí v potaz relevantních faktorů ovlivňujících hodnocená kritéria. Do expertního panelu

budou zapojeni také experti mimo řešitelský tým, předpokládá se účast zástupců následujících institucí, se kterými má dodavatel zkušenosti se vzájemnou spoluprací:

- *Zástupci MPO*
- *Zástupci Hospodářské komory*
- *Zástupci podniků*
- *Expert z vysokých škol*
- *Svaz průmyslu a obchodu*

Cílem expertního posouzení je vyhodnotit, verifikovat a interpretovat výsledky všech použitých evaluačních metod. Výstupem budou finální výsledky jakožto podklady pro formulaci odpovědí na evaluační otázky.

3. Detailní Harmonogram plánovaných prací

Realizace evaluace proběhne v na sebe vzájemně navazujících postupových krocích:

Etapa:	Aktivita:	Popis činností
Etapa 1: Analýza relevantních dokumentů a sepsání Vstupní zprávy	A.I.1: Analýza Desk Research	Detailní analýza metodou „desk research“. Analyzovány jsou relevantní dokumenty, zejména již provedené evaluační studie OPPI, výroční zprávy, metodické dokumenty programu OPPI atd. Cílem analýzy je získat relevantní podkladové informace pro detailní specifikaci evaluačního designu.
	A.I.2: Tvorba vstupní zprávy:	Bude vytvořena vstupní zpráva, obsahující rozpracovanou podobu evaluačních otázek, pracovní hypotézy, finální návrh metodologie realizace projektu a detailní harmonogram prací. Výstup: <ul style="list-style-type: none"> ▪ Vstupní zpráva
	A.I.3: Vstupní zpráva – připomínkový řízení	Připomínkový řízení v termínech v souladu se smlouvou o dílo: <ul style="list-style-type: none"> - 10 dní pro zadavatele na tvorbu a předání připomínek ke Vstupní zprávě - 5 dní pro zhotovitele na zapracování připomínek a odevzdání finální podoby Vstupní zprávy
Etapa 2: Sběr a analýza dat a sepsání Předběžné zprávy	A.II.1: Data Mining – Analýza sekundárních dat	Sběr sekundárních dat za účelem získání relevantních informací ohledně řešené problematiky, využitím metody Data Mining. Matematicko-statistické zpracování číselných dat a jejich textová interpretace.
	A.II.2: Expertní panel 1	Realizace expertního panelu za účelem verifikace teorie změny.
	A.II.3: Polostrukturované rozhovory:	Úvodní realizace pilotních polostrukturovaných rozhovorů s cílovou skupinou podpořených podniků. Otestování otázek pro účely vytvoření dotazníků pro aktivitu A.II.3. Předpokládaný počet realizovaných pilotních rozhovorů: 5.
	A.II.4: Dotazníkové šetření s cílovou skupinou podniky	Sběr primárních dat prostřednictvím průzkumu dotazníkovým šetřením. Sestavení otázek pro průzkum na základě předchozích výzkumných aktivit v souladu se stanovenými evaluačními otázkami (Pilotáž nastaveného dotazníku prostřednictvím aktivity A.II.2). Cílové skupiny průzkumu: <ul style="list-style-type: none"> - Podniky podpořené z OP PI – min. 250 respondentů. - Podniky nepodpořené z OP PI – min. 50 respondentu. Realizace průzkumu kombinací metod CAWI a CATI.
	A.II.5: Předběžné vyhodnocení evaluačních otázek	Vyhodnocení a tvorba předběžných odpovědí na evaluační otázky expertním týmem na základě realizovaných výzkumných aktivit.
	A.II.6: Tvorba Předběžné zprávy	Vytvoření předběžné zprávy, obsahující předběžné odpovědi na evaluační otázky, Výstupy: <ul style="list-style-type: none"> ▪ Předběžná zpráva ▪ Manažerské shrnutí

	A.II.7: Předběžná zpráva - připomínkový řízení	Připomínkový řízení v termínech v souladu se smlouvou o dílo: - 10 dní pro zadavatele na tvorbu a předání připomínek k Předběžné zprávě a Manažerskému shrnutí - 5 dní pro zhotovitele na zpracování připomínek a odevzdání finální podoby Předběžné zprávy a Manažerského shrnutí
Etapa 3: Dokončení analýzy dat a sepsání Závěrečné zprávy	A.III.1: Polostrukturované rozhovory 2	Počet respondentů průzkumu v jednotlivých cílových skupinách: - Podniky podpořené prostřednictvím OP PI: 30 respondentů (Realizace polostrukturovaných rozhovorů za účelem sesbírání informací o dobré praxi) - Podniky nepodpořené prostřednictvím OP PI: 15 respondentů (cílem je ověření výsledků předchozích výzkumných aktivit a předběžných odpovědí na evaluační otázky uvedené v Předběžné zprávě)
	A.III.2: Případové studie:	Tvorba případových studií za účelem ověření funkčnosti teorie změn. Studie obsahující kontext jednotlivých programů, teorií změn, popis procesu změn na typových příkladech projektů (1 typický případ a 1 „best practice“).
	A.III.3: Fokální skupiny – feedback analýza	Ověření výsledků výzkumných aktivit a odpovědí na evaluační otázky prostřednictvím feedback analýzy metodou skupinového rozhovoru s cílovou skupinou podpořených i nepodpořených podniků.
	A.III.4: Expertní panel 2	Verifikace odpovědí na evaluační otázky a výsledků výzkumných aktivit prostřednictvím expertního panelu
	A.III.5: Vyhodnocení evaluačních otázek a hypotéz	Ukončení analýzy dat, vyhodnocení evaluačních otázek a evaluačních hypotéz, formulace odpovědí na evaluační otázky.
	A.III.6: Tvorba závěrečné zprávy	Vytvoření komplexní závěrečné zprávy obsahující veškeré výsledky realizované evaluace. Výstupy: ▪ Závěrečná zpráva ▪ Manažerské shrnutí ▪ Přehled evaluačních doporučení ▪ Data pro systém IS KP 2014+, modul Evaluace ▪ Výstup pro veřejnost
	A.III.7: Závěrečná zpráva - připomínkový řízení	Připomínkový řízení v termínech v souladu se smlouvou o dílo: - 10 dní pro zadavatele na tvorbu a předání připomínek k Závěrečné zprávě a souvisejícím výstupům - 5 dní pro zhotovitele na zpracování připomínek a odevzdání finální podoby Závěrečné zprávy a souvisejících výstupů

Pozn.: Termíny realizace jednotlivých aktivit jsou vyobrazeny v graficky v níže uvedeném harmonogramu.

Podrobnější popis jednotlivých výzkumných metod je uveden v kapitole 2.2. Výzkumné aktivity a sběr dat.

Seznam tabulkových a grafických prvků

Seznam tabulek:

Tabulka 1: Přehled hlavních dokumentů relevantních pro analýzu desk research	23
Tabulka 2: Garantované počty respondentů realizovaného šetření v jednotlivých cílových skupinách	24
Tabulka 3: Garantované počty respondentů realizovaných rozhovorů v jednotlivých cílových skupinách	25
Tabulka 4: Cílové skupiny plánovaných skupinových rozhovorů	25

Seznam obrázků:

Obrázek 1: Schéma návaznosti jednotlivých výzkumných metod	22
--	----

Použitá literatura:

- Angrist, J. D., & Pischke, J. S. (2008). *Mostly harmless econometrics: An empiricist's companion*. Princeton university press.
- Autio, E., & Rannikko, H. (2016). Retaining winners: Can policy boost high-growth entrepreneurship?. *Research policy*, 45(1), 42-55.
- Bjørnskov, C., & Foss, N. J. (2016). Institutions, Entrepreneurship, and Economic Growth: What Do We Know and What Do We Still Need to Know?. *The Academy of Management Perspectives*, 30(3), 292-315.
- Brealey, R., Myers, S., & Allen, F. (2017). *Principles of Corporate Finance*. 12th Edition, McGraw-Hill Education.
- Dvouletý, O. (2017a). Can Policy Makers Count with Positive Impact of Entrepreneurship on Economic Development of the Czech Regions?. *Journal of Entrepreneurship in Emerging Economies*, 9(3), 286-299.
- Dvouletý, O. (2017b). Effects of Soft Loans and Credit Guarantees on Performance of Supported Firms: Evidence from the Czech Public Programme START. *Sustainability* 9(12), 2293.
- Evropská Komise. (2016). Operační program Podnikání a inovace. Dostupné z [www: <http://ec.europa.eu/regional_policy/en/atlas/programs/2007-2013/czech-republic/operational-program-enterprises-and-innovations>](http://ec.europa.eu/regional_policy/en/atlas/programs/2007-2013/czech-republic/operational-program-enterprises-and-innovations). Citováno: 15. 9. 2017.
- Grimm, H. M. (2011). The Lisbon agenda and entrepreneurship policy: governance implications from a German perspective. *Public administration*, 89(4), 1526-1545.
- Lukeš, M. (2013). Entrepreneurs as Innovators: A Multi-Country Study on Entrepreneurs' Innovative Behaviour. *Prague Economic Papers*, 22(1), 72-84.
- Potluka, O., Bruha, J., Spacek, M., & Vrbová, L. (2016). Counterfactual Impact Evaluation on EU Cohesion Policy Interventions in Training in Companies. *Ekonomicky Casopis*, 64(6), 575-595.
- Potluka, O., & Špaček, M. (2013). Postupy a metody kontrafaktuálních dopadových evaluací pro Operační program Zaměstnanost v období 2014-2020. Ministerstvo práce a sociálních věcí, Praha.
- Srholec, M. (2015). *Návrh obecných zásad hodnocení programů účelové podpory výzkumu, vývoje a inovací a potřebných systémových změn*. Ministerstvo školství, mládeže a tělovýchovy, Praha.
- Terjesen, S., Bosma, N., & Stam, E. (2016). Advancing public policy for high-growth, female, and social entrepreneurs. *Public Administration Review*, 76(2), 230-239.
- Wishlade, F., Michie, R., Familiari, G., Schneiderwind, P., & Resch, A. (2016). *Financial Instruments for Enterprises-Final Report: Ex post evaluation of Cohesion Policy programmes 2007-2013, focusing on the European Regional Development Fund (ERDF) and the Cohesion Fund (CF)*, Publications Office of the European Union, Luxembourg.
- Wokoun, R., Kolarík, P., & Kolaríková, J. (2016). Evaluation of Entrepreneurs with a Focus on Operational Programme Enterprise and Innovation (OPEI). Results of a Questionnaire Survey. *Economics & Sociology*, 9(4), 272-288.